

>> DOSSIER

LAVAL AGGLO, terre hippique

PAGE 8



>> ACTUS

FESTIVAL
De sacrés Éléphants

PAGE 4

>> ATTRACTIVITÉ

ESPACE MAYENNE :
un complexe sportif
et culturel unique

PAGE 7

>> VIVRE ICI

ÉCONOMIES D'EAU
Les bons réflexes

PAGE 13

SOMMAIRE



ACTUS

- 4 • De sacrés Éléphants
 - L'art de l'éloquence
- 5 • Des couleurs de caractère
 - Le PEM inauguré
 - Sport : sourire gagnant



LAVAL AGGLO, terre hippique



ATTRACTIVITÉ

- 6 • Très haut débit : tous connectés !
- 7 • Espace Mayenne : un complexe sportif et culturel unique

ENTRE NOUS

- 14 • Laval-Loiron : construire un avenir commun
- 15 • RLPi, quésaco ?

ICI & LÀ

- 16 • Venez tester votre swing sur les greens !
- 17 • Portrait : Véronique Pichot

SORTIES

- 18 • Coups de cœur
- 19 • Notre sélection

DOSSIER

- 8 • Une passion avant tout
- 10 • Un engagement pour soutenir la filière
- 11 • Donner envie aux joueurs
 - Une renommée nationale et internationale



VIVRE ICI

- 12 • Un nouvel itinéraire pour conducteur malin
 - Des bus accessibles à 100 %
- 13 • Économies d'eau : les bons réflexes

AHUILLE
02 43 68 90 65
mairie.ahuille@orange.fr
www.mairie-ahuille.com

ARGENTRÉ
02 43 37 30 21
mairie@argentre.fr
www.argentre.fr

BONCHAMP
02 43 90 31 88
mairie.bonchamp.les.laval@wanadoo.fr
www.mairie-bonchampleslaval.fr

CHÂLONS-DU-MAINE
02 43 02 55 56
mairie-de-chalons-du-maine@wanadoo.fr

CHANGÉ
02 43 53 20 82
mairie.change@mairie-change.fr
www.change53.fr

ENTRAMMES
02 43 98 00 25
accueil@mairie-entrammes.fr
www.entrammes.mairie53.fr

FORCÉ
02 43 53 30 72
mairie.force@wanadoo.fr
www.mairie-force53.fr

LA CHAPELLE-ANTHENAISE
02 43 01 10 73
mairie.chapelleantenaaise@orange.fr
www.lachapelleantenaaise.mairie53.fr

LAVAL
02 43 49 46 28
mairie@laval.fr
www.laval.fr

L'HUISSERIE
02 43 91 48 20
mairie.de.lhuissierie@wanadoo.fr
www.lhuissierie.fr

LOUVERNÉ
02 43 01 10 08
louverne.mairie@wanadoo.fr

LOUVIGNÉ
02 43 37 30 94
mairie.louvigne@wanadoo.fr

MONTFLOURS
02 43 02 53 39
mairie.montfleurs@orange.fr
www.montfleurs.mairie53.fr

MONTIGNÉ-LE-BRILLANT
02 43 98 38 27
mairie.montigne.le.brillant@wanadoo.fr
www.montignelebrillant.mairie53.fr

NUILLÉ-SUR-VICOIN
02 43 98 39 22
nuillesurvicoin@wanadoo.fr
www.nuillesurvicoin.mairie53.fr

PARNÉ-SUR-ROC
02 43 98 01 57
mairie@parne-sur-roc.fr
www.parne-sur-roc.fr

SAINT-BERTHEVIN
02 43 69 28 27
accueil@ville-saint-berthevin.fr
www.saint-berthevin.fr

SAINT-GERMAIN-LE-FOUILLOUX
02 43 01 11 61
mairie.st-germain-le-fouilloux@wanadoo.fr

SAINT-JEAN-SUR-MAYENNE
02 43 01 11 15
mairie.st-jean-sur-mayenne@wanadoo.fr
www.saint-jean-sur-mayenne.mairie53.fr

SOULGÉ-SUR-OUETTE
02 43 02 30 31
mairie-de-soulge-sur-ouette@wanadoo.fr

ÉDITO



UN TERRITOIRE leader dans le secteur équin

Qu'ils sortent de la mythologie, de l'épopée, des étendues sauvages ou des haras, les chevaux ont toujours fasciné les hommes dont ils sont, depuis des millénaires, les meilleurs amis.

Depuis quelques décennies et l'avènement d'une agriculture mécanisée, l'image et la place du cheval dans notre société ont beaucoup changé. Le cheval a peu à peu quitté les champs et les routes, mais suscite chez l'homme toujours autant de passion et d'admiration, comme en témoigne l'engouement toujours croissant pour la pratique de l'équitation. C'est un atout important pour l'économie, car les centres équestres et les organisateurs de concours constituent un collectif d'entreprises générateur d'emplois qui contribue à l'animation de nos territoires.

La Mayenne est, culturellement et historiquement, une terre de cheval et principalement d'élevage. Elle doit le rester et s'affirmer plus

fortement encore comme un territoire leader dans le secteur équin.

Loin d'être anecdotique, le secteur du cheval, est également très ancré dans l'histoire de notre agglomération. Il est porteur d'attractivité, de sports, de loisirs, de tourisme et, plus généralement, d'enjeux économiques. Tous ces facteurs incarnent une dynamique territoriale.

>> Du paddock à la piste... c'est une filière qui se modernise, se structure.

Du paddock à la piste... c'est une filière qui se modernise, se structure. Ainsi, nous disposons de deux hippodromes, dont le plus important est celui de Bellevue-la-Forêt, qui accueillent des rendez-vous hippiques importants, des centres équestres et plusieurs élevages... Ils sont la vitrine, par excellence, de la filière équine et de sa tradition séculaire.

Ce secteur est encore parfois méconnu. C'est pourquoi, dans le dossier de votre magazine de Laval Agglo, nous avons souhaité revenir sur cette filière.

François ZOCCHETTO
PRÉSIDENT DE LAVAL AGGLOMÉRATION

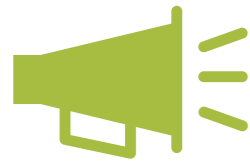
Ce numéro est édité par Laval Agglomération • Directeur de la publication : Benoît Lion • Rédactrice en chef : Julie Jacques • Rédaction : Barbara Boissard, Carole Gervais • Conception et Mise en page : Groupe Easycom - www.groupe-easycom.com • Photo de couverture : photo Bruand • Impression : Imaye Graphic. Imprimé sur du papier 100% recyclé issu de forêts gérées de manière responsable. Tirage 53 500 exemplaires • Distribution : Adrexo, La Poste, Christiane Rousseau • Tous droits de reproduction réservés.

Vous ne recevez pas le magazine ? À Laval, contactez Adrexo // 02 43 28 13 16
Dans les autres communes, Mediapost // 02 43 56 49 49



LAVAL AGGLOMÉRATION

1 place du Général Ferrié - Laval
Tél. 02 43 49 46 47
Fax. 02 43 49 46 50
lejournald@agglo-laval.fr
www.agglo-laval.fr
Suivez-nous sur twitter @LavalAgglo



ACTUS

3F

De sacrés Éléphants

Carton plein pour la 21^e édition des 3 Éléphants. Le célèbre festival lavallois à la programmation éclectique a ravi plus de 8 000 spectateurs en 3 jours. Avec un public familial, les 3F rassemblent plusieurs générations autour d'une pléiade d'artistes du moment à la renommée nationale ou plus locale. Cette édition proposait aussi de nombreuses animations gratuites : spectacles, concerts dans les bars, et même un « Kidztival », une scène dédiée aux petites oreilles.



© KEVIN ROUSCHAUSSE - VILLE DE LAVAL



© KEVIN ROUSCHAUSSE - VILLE DE LAVAL

ZAC LGV Le PEM inauguré

Le Pôle d'échange multimodal (PEM) a été inauguré, le jeudi 24 mai dernier, en présence de François Zocchetto, Maire de Laval et Président de Laval Agglo, Olivier Richefou, Président du département de La Mayenne et Christelle Morançais, Présidente de la région Pays de la Loire. Les élus ont profité de cette occasion pour découvrir les récents équipements de la gare : le bâtiment voyageurs SNCF, la passerelle et la gare routière. Composée de 6 quais au sud et 2 au nord, et d'un large auvent, cette dernière offre une combinaison idéale des divers moyens de transport. Les travaux du quartier de la gare se poursuivent avec l'aménagement de la rue des 3 Régiments.

PATRIMOINE Des couleurs de caractère

Dimanche 17 juin, plus de 20 peintres ont laissé leur créativité vagabonder dans les rues de Parné-sur-Roc, au travers du thème « l'Animal et l'Homme ». De nombreux curieux ont pu également découvrir, le temps de cette journée, le charme du patrimoine de la petite cité de caractère avec des sculpteurs et des artisans, ainsi qu'une mini-ferme installée pour l'occasion à l'arrière de la mairie.



© PÂRINE SUR-ROC



© KEVIN ROUSCHAUSSE - VILLE DE LAVAL

COHÉSION SOCIALE L'art de l'éloquence

Lors de la 1^{re} édition du concours d'éloquence, organisée par le Contrat de ville de Laval Agglo et le Conseil Départemental d'Accès aux Droits (CDAD), 12 collégiens se sont exprimés devant la Cour du Palais de justice de Laval, le vendredi 1^{er} juin. Notés sur leur intonation, leur gestuelle, leur vocabulaire, tous ont montré une grande détermination. La lauréate, Amélia Hadjali, élève au

collège Alain-Gerbault, a brillamment défendu un sujet contre les discriminations.

Pour cette initiative d'éducation à la citoyenneté, le Contrat de ville s'est vu décerner le label « 40 ans de la politique de la ville, inventons les territoires de demain » qui distingue les actions les plus innovantes conduites dans les quartiers prioritaires.

SPORT Sourire gagnant

Mercredi 6 juin, l'hippodrome de Bellevue-la-Fôret était en fête à l'occasion de la 6^e étape du Grand National du Trot, tour de France de courses de trot attelé. Au départ de 13h47, 18 des meilleurs trotteurs nationaux étaient en lice pour le Prix Jacques Moreau - Laval Agglomération, devant de nombreux spectateurs réunis par la même passion. C'est Cleangame, favori de l'épreuve et vainqueur de deux étapes précédentes, qui a remporté la course. Son célèbre driver et entraîneur, Jean-Michel Bazire, a été récompensé par Christian Lefort, Vice-président de Laval Agglo.

Lire en page 8.



© KEVIN ROUSCHAUSSE - VILLE DE LAVAL



Le très haut débit à la maison : chacun peut se connecter !



Des techniciens de Laval THD devant une armoire de fibre optique.



Annie et Max Launay, habitants de Saint-Germain-le-Fouilloux.

Très haut débit : tous connectés !

Le très Haut Débit s'inscrit dans une politique volontariste en faveur du développement économique et de la qualité de vie. La fibre optique révolutionne déjà les usages multimédia des habitants et des entreprises de l'agglomération. Aujourd'hui, 80% des foyers peuvent profiter de la fibre et 100% du territoire sera couvert fin 2019.

Pour renforcer son attractivité et améliorer le quotidien de ses habitants, Laval Agglo s'est engagée dans le déploiement du très haut débit sur l'ensemble du territoire. Le contrat de Délégation de Service Public (DSP) signé en 2011 avec Orange avait pour but d'améliorer la compétitivité des entreprises en desservant en fibre optique toutes les zones d'activités. Ce réseau «Entreprise» est opérationnel avec 12 opérateurs proposant des offres. Le deuxième objectif visait à améliorer la qualité de vie et supprimer la fracture numérique en raccordant 100 % des foyers et TPE de Laval Agglo. Sept ans plus tard, 80 % des foyers sont éligibles à la fibre optique et 200 entreprises profitent de cette nouvelle technologie. Aujourd'hui, 58 armoires de sous-répartition et 18 266 logements sont raccordables. D'ici fin 2019, 100 % du territoire sera couvert par le THD. Laval Agglo est ainsi un des premiers territoires français à être raccordé, et le déploiement n'est pas fini... Les études sont en cours pour finaliser un déploiement total même dans les zones rurales.

En télétravail à Saint-Germain-le-Fouilloux
La qualité de la connexion internet est primordiale pour l'activité professionnelle de certains habitants. Même dans les petites communes, on est bien connecté ! La preuve avec Annie et Max Launay, un couple de commerçants pour les entreprises Kadodis et Délices des Alpilles. Ils travaillent beaucoup chez eux depuis que la fibre est arrivée : « Cela permet de faire la relance clients, de répondre tout de suite à la demande, d'envoyer des catalogues entiers, de planifier les déplacements. C'est un gain de temps énorme ! On peut envoyer 200 mails avec des pièces jointes. »

Car la fibre optique présente de nombreux avantages : des débits jusqu'à 10 fois plus rapides que l'ADSL (jusqu'à 500Mbit/s), une grande capacité de stockage et d'échange de données, de nouveaux usages internet... Avec la fibre on peut utiliser plusieurs écrans (TV, ordinateurs, consoles de jeux) en simultané dans un même foyer sans ralentissement de réseau. Pour les entreprises, cela permet de transférer beaucoup plus d'informations, d'échanger à distance, de sécuriser les données, d'être plus près des clients... Le déploiement de la fibre est aussi générateur d'emplois (monteurs, installateurs, câbleurs...) car c'est un chantier de plusieurs années.

Pour plus d'informations sur l'éligibilité de votre ligne, rendez-vous sur le site :

www.lavaltreshautdebit.fr/particuliers/tester-votre-eligibilite-a-la-fibre

Espace Mayenne : un complexe sportif et culturel unique est lancé

Avec Espace Mayenne, le territoire se dote d'un équipement unique à vocation sportive, culturelle et événementielle. Les travaux commencent cet été pour une livraison à l'horizon 2020.



L'Espace Mayenne, un site événementiel unique.

Ce sera LA salle de spectacles par excellence. Le grand équipement qui va être construit dans le quartier Ferrié, à Laval, est un projet d'ampleur pour Laval Agglo. Baptisé «Espace Mayenne», il va accueillir les grands événements sportifs et culturels et participer au rayonnement du territoire. L'édifice architectural, moderne et flexible, va être construit sur une surface de 8,2 hectares et offrira 675 places de parking. Il s'articulera autour de trois espaces principaux : une grande salle multifonctions pour l'accueil des manifestations sportives et culturelles, une salle secondaire omnisports et un espace dédié aux salons et congrès. Il sera complété par une aire extérieure de grands jeux (activités sportives ludiques) et un vélodrome de niveau national (piste de 250 m). Le projet, qui prend en compte la biodiversité et le caractère paysager du site, se veut fonctionnel et ambitieux.

Prévu pour l'été 2020, l'Espace Mayenne pourrait devenir un site d'entraînement pour les sportifs de haut niveau de toutes disciplines, en particulier l'escalade (mur homologué pour les compétitions internationales) lors des Jeux Olympiques de Paris 2024.

EN DÉTAIL

La salle principale modulable

À vocation multiple (sports, spectacles, concerts, conventions, expositions...), elle disposera d'un vaste plateau technique et d'une jauge modulable de 2 000 places assises en gradins fixes pouvant aller jusqu'à 4 500 places pour les rencontres de boxe, 3 600 places en basket et 3 000 places en handball ou gymnastique.

La salle secondaire omnisports

Elle recevra des compétitions diverses (jusqu'au niveau régional) et des championnats de niveau national en basket, volley et handball notamment. Un espace escalade avec mur artificiel de 16,5m de niveau international pourra accueillir 2 000 personnes lors de grandes compétitions. Capacité d'accueil : 500 places assises et 300 places en gradins amovibles.

La salle de congrès

Dotée de 200 places fixes, elle pourra être complétée de 300 places en gradins mobiles, pour des congrès ou des conventions. Elle accueillera plus de 300 personnes debout.

Les salons de réception

Totalement flexible et modulable, cette partie sera dédiée à l'accueil des partenaires/VIP et pourra être aménagée en salles de réunion.

Le vélodrome

Il comprendra une piste de 250m avec deux lignes droites et deux courbes permettant d'atteindre une vitesse de 75 km/h, une bande de lancement et d'arrêt de 5m de large en intérieur, un anneau d'échauffement.

Coût du projet

Coût prévisionnel des travaux : 32,9 M€, financés principalement par le Conseil Départemental de la Mayenne (30,4 M€), la Région des Pays de la Loire (4,5 M€), le Centre national pour le développement du sport (1,5 M€), la Chambre de commerce et d'industrie de la Mayenne (1M €) et Laval Agglo (750 000 €).

Calendrier

Lancement des travaux à partir du 12 juillet 2018. Livraison prévue été 2020.

LAVAL AGGLO, terre hippique

Laval Agglo est une terre du cheval.
C'est un territoire de trotteurs et d'entraîneurs reconnus dans le monde des courses.
Avec plus de 200 événements à l'année, ses deux hippodromes
participent à son attractivité et à sa notoriété.

L'hippisme est ancré dans l'histoire de l'agglomération. De nombreux champions, tels que Queila Gédé ou Verdict Gédé qui ont gagné le Prix d'Amérique, ont vu le jour sur ses terres bocagères. Parmi les grands noms figurent les familles Dreux, Bigeon ou Bézier. C'est la terre des trotteurs et des entraîneurs : comme en témoignent les nombreux haras présents sur tout le territoire. Laval Agglo est aussi reconnue pour ses deux hippodromes (Bellevue-la-Forêt à Laval et Nuillé-sur-Vicoin) qui accueillent au total plus de 200 courses à l'année. Le premier s'étend sur 40 hectares et est classé Pôle Régional de trot. Il est doté d'équipements très performants pour les professionnels, notamment 80 boxes et 70 stalles pour les chevaux. Côté spectateurs, la tribune peut accueillir 3 000 personnes. La fusion de Laval Agglo et du Pays de Loiron au 1^{er} janvier 2019 ajoutera deux hippodromes (Saint-Pierre-la-Cour et Saint-Ouen-des-Toits) représentant

ainsi plus du tiers des hippodromes mayennais. C'est dire l'importance de la filière équine.

Une passion avant tout

Si son histoire familiale est intimement liée au cheval (son grand-père Georges Dreux a gagné plusieurs fois la Coupe du monde du trot monté), Alexandre Pillon ne pensait pas un jour prendre la relève. « *J'ai fait une fac de médecine à Angers. Lorsque ma mère s'est occupée de l'écurie avec un des meilleurs drivers français il y a douze ans, c'est redevenu un vrai centre d'entraînement. Il y avait un cheptel de renom et la casaque « Gédé » était largement reconnue. J'ai eu envie d'essayer.* Aujourd'hui, c'est devenu une passion », raconte le jeune Bonchampoï qui est à la fois driver et entraîneur. Chaque matin, dès 6h30, il entraîne une dizaine de chevaux au trot attelé, aidé d'un lad jockey.



La filière
des courses
hippiques
en chiffres

EN MAYENNE

200
ENTRAÎNEURS
trot et galop
confondus

DANS L'AGGLO

135
SALARIÉS

850
CHEVAUX
à l'entraînement

+ de 200
COURSES
à l'année sur les
2 hippodromes

Des formations
complètes
au lycée agricole
de Laval
« courses et
sports équestres »

Des métiers
variés :

soigneur,
lad jockey, lad driver,
cavalier professionnel,
chef d'écurie,
maréchal-ferrant,
vétérinaire,
ostéopathe...



Alexandre Pilon, driver et entraîneur à Bonchamp.



Franck Bézier, éleveur et entraîneur à Argentré.



© FB



© HEVIN ROUSSEAU - VILLE DE LAVAL

« Il y a une culture du cheval, cela fait partie de notre ADN »

ALEXANDRE LANOË, Président de la Société des Courses Laval-Mayenne

« Les hippodromes sont des lieux populaires, des lieux de fête. Il y a une culture du cheval, cela fait partie de l'ADN mayennais. Et Bellevue-la-Forêt est une des entrées de Laval : tout le monde peut y aller facilement. Avec 25 réunions dans l'année, nous accueillons en moyenne 950 personnes par événement. La plus importante, le 1^{er} novembre, réunit entre 4 000 et 5 000 personnes ! Pour attirer un large public, nous organisons aussi des animations : balades à poney, structures gonflables, ateliers maquillage ou trampoline pour les petits. Pour les jeunes, nous proposons des prises de pari en ligne sur smartphone, des concerts ou encore des soirées DJ. Il faut donner envie aux gens de revenir ! »

raconte-t-il. Entre le centre d'entraînement à Paris et le lycée agricole de Laval, il devient jockey à 16 ans. Pendant une dizaine d'années, il est jockey et driver, et remporte de nombreuses courses, notamment à Vincennes. « J'ai aussi gagné le Trophée vert à Craon », dit-il. Aujourd'hui, à 42 ans, Franck se consacre essentiellement à l'élevage et à l'entraînement des chevaux. Les parieurs connaissent bien ses champions : « Génération Fleuri » ou « Neness Fleuri ». D'autres sont prometteurs comme « Espoir Fleuri » ou « Eden Fleuri »...

Au total, il a 20 chevaux à l'entraînement et une dizaine de poulinières à l'élevage. D'autres propriétaires mayennais confient aussi leurs protégés à l'entraîneur. Franck s'est également investi dans l'association « EquiStratis », un think tank* qui regroupe 800 éleveurs et entraîneurs sur le plan national. « L'objectif est d'apporter des idées pour soutenir la filière

hippique. Les gens doivent continuer de jouer aux courses ! Il faut rendre les jeux plus simples et attirer les jeunes. »

Donner envie aux joueurs

Car ce sont les joueurs qui irriguent la filière, font vivre les professionnels et leur permettent de recruter. En France, cela représente entre 70 000 et 80 000 emplois directs et 180 000 indirects. Le pari hippique participe donc au développement économique du territoire. Pour attirer encore les joueurs comme les non-initiés, l'ambiance de l'hippodrome doit être conviviale et festive. C'est tout l'esprit de Bellevue-la-Forêt. Des animations y sont régulièrement organisées et un projet de réalité virtuelle est en cours, qui permettrait de ressentir les sensations du driver grâce à un casque 3D immersif... Avis aux startups ! Une bonne piste pour divertir le public entre les courses.

* Think tank : groupe de réflexion ou laboratoire d'idées

Décryptage



CHRISTIAN LEFORT
Vice-président en charge du sport

« Une renommée nationale et internationale »

« L'agglomération répond aux sollicitations des sociétés de courses dans leurs projets d'investissement. Il est important d'accompagner nos hippodromes, car ils contribuent à l'image de marque de notre territoire. Bellevue-la-Forêt est un petit Vincennes pour les professionnels en termes de notoriété, de qualité de piste, d'équipements, de boxes.

L'hippisme est très suivi par toute la filière équine : nos réunions sont retransmises au plan national sur la chaîne Equidia.

Laval Agglo soutient naturellement le Grand National de Trot avec le « Prix Jacques Moreau - Laval Agglomération », puisque l'hippodrome de Laval accueille la sixième étape de ce tour de France des meilleurs trotteurs. C'est une course très suivie, à laquelle participent régulièrement des drivers mayennais. Notre mission est de soutenir ce type d'événement qui fait rayonner le territoire et renforce notre renommée nationale et internationale. »

Laval Agglo a investi :

EN 2016



3 500 €
HIPPODROME DE NUILLE-SUR-VICOIN
acquisition d'obstacles (haies mobiles)



45 000 €
HIPPODROME DE LAVAL
financement de travaux d'investissements (éclairage piste)

EN 2017



30 000 €
HIPPODROME DE LAVAL
installation du WIFI

>> Prenez date !

BELLEVUE-LA-FORÊT

Mardi 28 août, 17h
Réunion Premium

Dimanche 9 septembre, 14h
Réunion de courses

Mardi 18 septembre, à partir de 15h30
Courses à enjeu national

NUILLE-SUR-VICOIN

Lundi 8 octobre, 14h
Courses à enjeu régional



Un nouvel itinéraire pour conducteur malin

Gagnez un temps précieux sur vos trajets quotidiens en empruntant l'autoroute A81 ! Au 1^{er} septembre, Laval Agglo et le département de la Mayenne prennent en charge une nouvelle offre de télé-péage, via un abonnement, pour vous permettre de contourner Laval en passant entre les deux échangeurs de Louverné et de Changé, sans frais supplémentaires pour vous. Les coûts de vos trajets et de votre abonnement étant pris en charge directement par les deux collectivités.

Début septembre, vous pourrez réserver votre badge « TransLaval » en ligne. Vous le recevez sous trois jours. Présentez-le à chaque passage aux péages de Laval Est et Laval Ouest. A noter : le dispositif ne fonctionne que si vous entrez et sortez des deux échangeurs, le même jour.

Vous effectuez des trajets pro ? Parlez-en dans votre entreprise, cette offre s'adresse également aux véhicules professionnels.

Plus d'infos : www.translaval.fr



Des bus accessibles à 100%

Rendre accessible les transports en commun et faciliter le quotidien des personnes en situation de handicap, sont des priorités pour Laval Agglo et Kéolis. Dès le 9 juillet, une information sonore et visuelle sera disponible à bord des véhicules du réseau TUL. Dans chaque bus, un bandeau lumineux et visuel permettra de connaître à chaque instant la ligne empruntée, la destination et les différents arrêts desservis. Avant chaque halte, une annonce sonore indiquera également aux voyageurs le nom du prochain arrêt et celui du terminus.

L'information à bord garantit à tout un chacun de voyager avec plus de confort et de sérénité. Elle sera prochainement complétée par un dispositif d'info en temps réel qui offrira la localisation des bus au cours de leurs trajets, l'accès aux horaires de passage « réels » depuis un site et une application mobile, afin de planifier au mieux son voyage.

À compter du 9 juillet, le Réseau TUL passe aux horaires d'été.

www.tul.fr

Économies d'eau : les bons réflexes

10 astuces anti-gaspi

Ouvrir le robinet, ça coule de source ! Boire, se laver, nettoyer... Derrière ces gestes simples se cache pourtant un dispositif de traitement et d'acheminement complexe et sécurisé pour apporter de l'eau jusqu'à votre domicile.

Depuis le 1^{er} janvier 2017, Laval Agglomération a pour mission d'alimenter en eau les 100 000 habitants du territoire. Du pompage dans la Mayenne jusqu'au retraitement des eaux usées, la production de l'eau potable nécessite de nombreuses étapes : 2 zones de prise d'eau dans la Mayenne (5 points de captage souterrain), 1 700 km de canalisation et 15 stations d'épuration. La collectivité se dote des moyens pour entretenir ce patrimoine et assurer en continu une production respectueuse de l'environnement. Mais les occasions de gaspiller l'eau au quotidien sont aussi multiples. Chaque habitant consomme en moyenne 55 litres d'eau par jour. À l'échelle de l'agglo, cela représente 14 000 m³. Avec quelques astuces simples, il est possible de diminuer jusqu'à 30% sa consommation...et sa facture !

La chasse aux fuites, une priorité

À votre domicile, les fuites d'eau représentent le principal facteur de gaspillage. Par exemple, une chasse d'eau défectueuse peut entraîner une perte de 100 à 250m³ et une facturation élevée (de 300 à 800€ supplémentaires). Pour éviter cela, surveillez régulièrement votre compteur. Si votre consommation dépasse la moyenne habituelle, faites vérifier votre installation par un professionnel sans attendre. En cas d'absence prolongée, pensez à couper l'eau, pour éviter les mauvaises surprises à votre retour.



-  Je surveille ma consommation et je réduis le gaspillage en réparant les fuites éventuelles.
-  Je ferme le robinet pendant le lavage des mains, le brosseage des dents, le rasage, le shampoing...
-  Je prends une douche (30 à 80 litres) plutôt qu'un bain (150 à 200 litres).
-  J'équipe la chasse d'eau d'un mécanisme à double commande, pour adapter le volume nécessaire à chaque utilisation.
-  J'installe des mitigeurs thermostatiques et je gagne un temps précieux pour régler la température de l'eau.
-  Je remplis toujours complètement le lave-linge et le lave-vaisselle avant de les mettre en route en mode « Eco ». Si je fais la vaisselle à la main, je ne laisse pas couler l'eau et je remplis deux bacs (un pour le lavage, l'autre pour le rinçage).
-  Je collecte l'eau de pluie à la descente des gouttières à l'aide de bidons ou récupérateurs d'eaux pluviales.
-  Je réutilise aussi l'eau de nettoyage des légumes et des fruits pour arroser mes plantes.
-  J'arrose mon jardin le soir.
-  Je lave ma voiture dans une station.

Votre opinion nous intéresse !

Dans le cadre du suivi de sa démarche « qualité », et toujours à la recherche d'amélioration de ses prestations, le Service des Eaux souhaite recueillir votre avis. Rendez-vous sur : www.agglo-laval.fr pour répondre à l'enquête de satisfaction.



Laval // 6 rue Souchu Servinière
02 43 49 43 11
DU LUNDI AU VENDREDI
de 8h à 12h et de 13h30 à 17h30
Pour faire face aux situations d'urgence et pour garantir la continuité de service, les équipes techniques du Service des Eaux sont mobilisables en permanence (24h/24 et 7j/7).

Laval-Loiron : construire un avenir commun

La fusion entre Laval Agglo et le Pays de Loiron avance à grands pas. L'avenir de ce futur territoire va se construire avec les habitants, les élus et les communes.



Comité de pilotage du 7 avril 2017 à la Maison du Pays de Loiron, en présence d'élus des deux collectivités.

Pour conduire ce projet de fusion, une réflexion sur chaque compétence de la future communauté a été abordée au travers d'ateliers thématiques, ouverts à tous les élus municipaux volontaires. Ils ont permis de faire un état des lieux pour chacune des collectivités et de définir de nouvelles orientations pour ce nouveau territoire à vivre.

Lors d'une plénière, les maires des 34 communes se sont réunis, le 25 juin, pour arrêter le nom, les compétences, la forme juridique et la gouvernance de la future collectivité.

La charte de territoire du Pays de Loiron a également été cosignée par les deux Présidents, afin de réaffirmer la pérennisation des services de la Maison du Pays de Loiron. Ce lieu continuera d'accueillir, entre autres, la Maison de services au public, l'école de musique, de théâtre et d'arts plastiques, la culture, le Relais Assistants Maternels, ainsi que l'antenne emploi. Une offre de services plus large y sera apportée. Ainsi, les élèves de l'école de musique ou les usagers de l'antenne emploi de Loiron-Ruillé, bénéficieront des services des autres pôles du Conservatoire et de toutes les offres existantes sur l'ensemble du nouveau territoire.

DATES CLÉS

Septembre à décembre 2018

Définition du Projet de territoire et réunions publiques

1^{er} janvier 2019

Naissance de la nouvelle intercommunalité



EN DÉTAIL

- La forme juridique de la nouvelle intercommunalité restera celle d'une communauté d'agglomération, comme le prévoit la loi.
- Concernant le nom, les élus ont choisi de conserver « Laval Agglomération ».
- Il a été décidé d'établir le siège social à l'Hôtel communautaire - 1 place Général Ferrié à Laval.
- La représentation des communes dans le conseil communautaire sera celle prévue par les textes, 76 élus y siégeront.

La fusion sera effective au 1^{er} janvier 2019 et donnera naissance à une nouvelle communauté d'agglomération rassemblant 34 communes, 117 000 habitants, sur un territoire de 686 km².

Vers un Projet de territoire commun

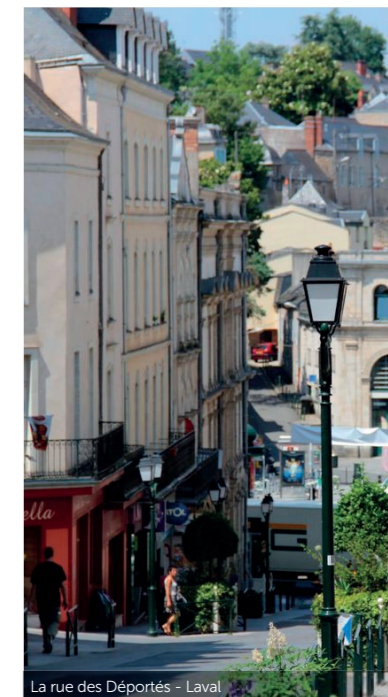
Un Projet de territoire est un document qui fixe les orientations stratégiques de la future collectivité en fonction des enjeux actuels et à venir. Il prend la forme d'une feuille de route où les grandes priorités d'action établies par les élus sont clairement exprimées. Il définit ainsi un cap et permet de construire le budget de la collectivité chaque année en lui donnant une vision globale et transversale sur tous ses domaines de compétences.

Des réunions publiques auront lieu à partir de septembre pour vous présenter plus en détail les enjeux du futur Projet de territoire.

www.agglo-laval.fr



Le vieux Laval.



La rue des Déportés - Laval

RLPi

Règlement local de publicité intercommunal

quésaco ?

En 2017, Laval Agglo a engagé l'élaboration de son règlement local de publicité intercommunal (RLPi). De quoi s'agit-il ? Quels sont ses objectifs ? On fait le point.

Publicité sur du mobilier urbain, sur les bâtiments ou des écrans, les enseignes et pré-enseignes commerciales... En France, la communication est soumise au règlement national de publicité. Il peut être précisé par un règlement local pour prendre en compte les particularités du territoire concerné, tels que les nombreux sites historiques et touristiques. Deux communes (Laval et Parné-sur-Roc) sur les 20 de l'agglo possèdent leur propre règlement local, les autres étant soumises aux règles nationales. L'objectif du futur RLPi, entrepris par Laval Agglo, est d'adapter et d'harmoniser les pratiques de communication sur tout son territoire.

Une question d'équilibre

Un règlement local de publicité doit trouver un juste équilibre entre la liberté de diffusion de l'information qui participe à l'attractivité économique et la préservation du cadre de vie.

Pour cela, il doit, entre autres :

- prendre en compte la diversité des espaces : zones urbaines, péri-urbaines et naturelles, sites patrimoniaux remarquables, monuments historiques...
- mettre en valeur les zones d'activité à vocation commerciale
- limiter les pollutions visuelle et nocturne

L'élaboration du futur règlement local de publicité se fait en concertation avec les élus des communes, les acteurs locaux, les professionnels, les commerçants, les acteurs économiques et les associations. Les habitants peuvent aussi avoir leur mot à dire. Dès à présent, les documents d'élaboration du projet du RLPi peuvent être consultés sur internet, à l'Hôtel communautaire ou dans les mairies.

www.agglo-laval.fr

LES ÉTAPES DU RLPi

Diagnostic

Une première étape d'observation a répertorié plus de 5 000 dispositifs de communication. Ce diagnostic permet de définir les espaces où la publicité a de forts impacts et où les enjeux paysagers sont majeurs comme : le centre ville de Laval et les centre-bourgs patrimoniaux, les zones d'activité et résidentielles, les paysages naturels, les axes principaux et les entrées de ville, particulièrement le quartier de la gare.

Débat des orientations

La deuxième étape consiste à définir les orientations et les objectifs précis pour en débattre lors du conseil communautaire.

Le règlement et le zonage

Des zones de publicité peuvent être délimitées et des règles précises y seront associées.

La validation

Une fois rédigé, le RLPi sera soumis à une enquête publique afin de lui apporter les dernières modifications avant sa validation et son entrée en vigueur.

>>
ICI & LÀ
SPORT-LOISIRS

Le golf, une discipline
que l'on peut pratiquer
à tous les âges !



Venez tester votre swing sur les greens !

Dans un écrin de verdure, le golf de Laval et de la Mayenne, à Changé, s'étend sur 83 hectares. Il est ouvert tout l'été. L'occasion de découvrir un sport que l'on peut pratiquer en famille.

Si vous profitez de l'été pour vous mettre au golf ? Trop souvent perçu comme « réservée à une élite », la discipline s'adresse pourtant à un large public. « Toute l'année, il est possible de venir s'y essayer ! », lance Julien Touchais, le directeur du site. Soit en achetant un seau de balles (pour 3 euros, vous pouvez tester votre swing sur le practice !) soit en participant à une séance d'initiation proposée gratuitement, chaque premier dimanche du mois. « Nous avons la chance d'avoir un parcours assez physique, très vallonné », poursuit le responsable, installé dans l'une des 12 voitures électriques mises à la disposition des golfeurs. Depuis le point culminant du parcours, le directeur savoure le paysage. « D'ici, on découvre de magnifiques points de vue sur la campagne environnante. »

Rayonnement et attractivité

Unique golf du département, le 27 trous de Laval constitue un bel atout en termes de rayonnement et d'attractivité du territoire. Chaque année, il accueille une cinquantaine de compétitions. Propriétaire du terrain, Laval Agglo a confié la gestion de l'équipement à l'Association sportive du golf club que préside

Jean-Pierre Schneider. Forte de 600 membres, celle-ci mène une démarche très volontariste en matière de préservation de l'environnement. Après plusieurs mois de travaux financés avec le soutien de l'Agence de l'eau, le golf vient d'inaugurer un nouveau système d'arrosage de ses greens, moins gourmand en eau et plus adapté aux besoins réels du terrain. « Nous visons une économie annuelle de 26 % de notre consommation », annonce Jean-Pierre Schneider. Quant au club house, il vient, lui aussi, de connaître d'importants réaménagements : il est désormais totalement accessible aux personnes à mobilité réduite. Prochainement, en partenariat avec Laval Agglo et le Département, l'Association sportive va mandater Mayenne Nature Environnement pour recenser la faune et la flore présentes sur les 83 hectares du site. Elle relaie ainsi une démarche nationale engagée pour préserver la biodiversité. Qui a dit que les golfeurs ne se souciaient pas de l'environnement ?

Changé // Golf de Laval et de la Mayenne.
Ouvert toute l'année.

www.laval53-golf.com

>>
PORTRAIT
VÉRONIQUE PICHOT



Tête de réseau

Depuis 2011, Véronique Pichot occupe le poste de bibliothécaire intercommunale à Laval Agglo. Une mission complexe qu'elle mène avec une belle énergie. Rencontre.

N e lui parlez surtout pas de la retraite qui approche ! Véronique Pichot est bien trop occupée pour songer à cette nouvelle page de sa vie qui se profile à l'horizon 2020. « D'ici là, j'ai encore beaucoup de chantiers à poursuivre ! », lâche-t-elle en souriant. Le plus gros d'entre eux, c'est l'animation du réseau des bibliothèques de l'agglo.

Une tâche plutôt complexe, étant donné la diversité des structures que cela recoupe. Entre la bibliothèque de Laval, qui emploie une trentaine de professionnels, et celles de communes comme La Chapelle-Anthenaise ou Parné-sur-Roc, exclusivement gérées par des bénévoles, il n'est pas toujours évident de trouver un mode de fonctionnement commun. Pourtant, c'est bien ce qu'il a fallu mettre en place, à l'échelle de l'agglomération. « L'adoption d'un même logiciel, par la totalité des bibliothèques, a été le plus grand changement auquel il a fallu s'adapter », estime la bibliothécaire intercommunale. Très attachée à une gestion collégiale, Véronique veille à ce que chacun soit associé aux prises de décisions. « Même si,

reconnait-elle, cela demande un peu de temps... » Sa plus grande satisfaction : « avoir réussi à mettre en place ce réseau sans casser l'enthousiasme et l'investissement des équipes locales. »

Aujourd'hui, LaBib fonctionne bien : les prêts sont en hausse très sensible, tout comme le nombre de lecteurs qui peuvent choisir gratuitement, via le portail internet, parmi un catalogue de près de 400 000 références. « Quel que soit son lieu de résidence, le public a accès aux mêmes ouvrages. » Depuis le début de l'année, Véronique Pichot s'attelle à un nouveau challenge : la fusion prochaine avec le Pays de Loiron qui va, de fait, élargir son rayon d'action. Là encore, on peut compter sur sa bienveillance. La bibliothécaire intercommunale souhaite également mettre à profit ces prochains mois pour développer l'usage du livre électronique, améliorer encore le service rendu à la population... Des projets, encore des projets, toujours des projets !

www.labib.agglo-laval.fr

Le réseau laBib

19 sites
répartis dans 15 communes

163 bénévoles,
une trentaine de salariés

Près de
400 000 ouvrages

En 2017,
18 750 adhérents actifs
(soit 18,6 % de la population)

494 000 prêts enregistrés

SORTIES

COUPS DE CŒUR

NATURE

Promenade estivale

Cet été, le Centre d'initiation nature (CIN) de Laval Agglo vous emmène au cœur de la forêt. Il accueille jusqu'au 2 septembre, une nouvelle expo consacrée aux arbres. Ateliers, randonnées et explorations nature sont au programme pour divertir les petits et grands curieux. Partez à la rencontre des arbres, de leur histoire et apercevez les innombrables secrets et vies qu'ils abritent. Les aventuriers pourront aussi se lancer à la découverte de la biodiversité du Vicoin (Saint-Berthevin, le 19 juillet), des arbres et des petites bêtes de la forêt (L'Huisserie, le 26 juillet), des libellules (Saint-Berthevin, le 9 août), des araignées (Ahuillé, le 23 août), ou profiter d'une démonstration de tourneur sur bois (L'Huisserie, le 26 août). Sans oublier la rivière de la Jouanne (Entrammes, le 28 août), les empreintes des animaux (Ahuillé, le 29 août) et des « randos nature » (Parné-sur-Roc, le 2 août et Saint-Germain-le-Fouilloux, le 13 août). Enfin, découvrez le film « La vie secrète des arbres » de Peter Wohlleben, suivi d'une balade nocturne dans le bois (L'Huisserie, les 24 juillet et 23 août).

CIN, bois de L'Huisserie, à Laval. Ouvert du mardi au dimanche, de 14h à 18h. 02 53 74 11 50.

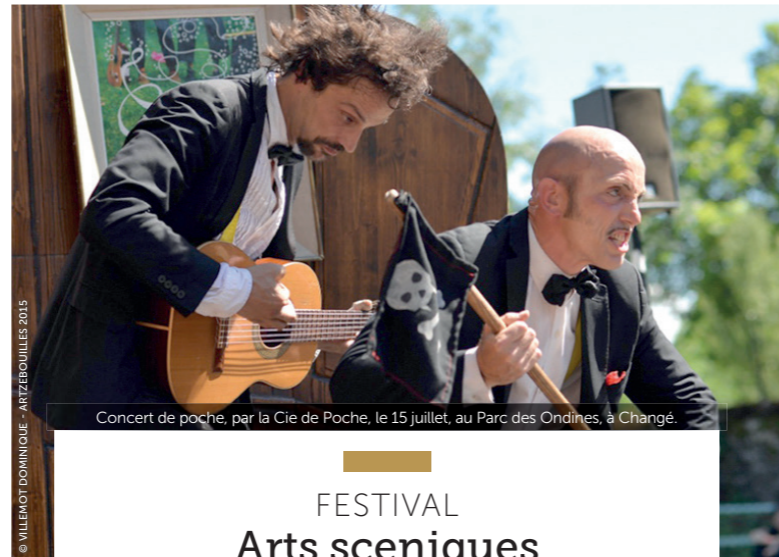


FESTIVAL

Un Prologue déchaîné

Pour sa troisième édition, le Prologue du Chainon Manquant vous embarque dans un parcours délirant. Samedi 9 septembre, pas moins de quatre spectacles en tous genres (danse, musique, humour, théâtre) présentés lors de précédentes éditions du festival, vous sont proposés près de chez vous. Et, pour ne pas en perdre une miette, Le Chainon et Laval Tourisme ont élaboré un « package tout compris » avec navette, guide conférencier, repas, places de spectacle... Débutez cette folle journée, avec *Ce qui m'est du*, un dialogue chorégraphique pour aborder des thèmes de société, par La débordante CIE (Saint-Berthevin, 11h). Après le déjeuner, rendez-vous à Parné-sur-Roc pour danser, swinguer et groover avec *Little Big Noz*, au son du saxophone de Ronan Le Gourriec (Parné-sur-Roc, 14h30). Enchaînez avec une conférence humoristique, *T'as vu c'que t'écoutes ?!*, sur le thème de l'évolution du monde musical par le professeur Sapritch. Une intervention destinée à un public averti, situé entre les auditeurs de Skyrock et les abonnés de Télérama (Argentré, 17h). Puis terminez en beauté avec *Moi et François Mitterrand*, le récit théâtral d'une amitié épistolaire entre Hervé Langier et le président de la République...ou presque (Bonchamp, 21h).

Samedi 9 septembre, dans l'agglo :
Prologue du Chainon,
Du 11 au 16 septembre à Laval et Changé :
Le Chainon Manquant
Plus d'infos sur www.lechainon.fr



Concert de poche, par la Cie de Poche, le 15 juillet, au Parc des Ondines, à Changé.

FESTIVAL

Arts scéniques et vieilles dentelles

L'été est de retour et la célèbre mamie d'Arts scéniques et vieilles dentelles aussi ! Entre un concerto loufoque et des voyages acrobatiquement burlesques...La drôle de vieille dame revient dans l'agglo pour vous faire partager toujours plus de spectacles cocasses dans des lieux patrimoniaux à (re)découvrir. Concoctée par l'association Mon Oncle et ma nièce, cette édition va à nouveau souffler un vent de douce folie. Soirée d'ouverture à Laval, le samedi 7 juillet, sur l'esplanade du Château-neuf, avec *Ensemble*, du cirque décalé au profit d'une belle histoire d'amitié, interprété par la Compagnie Jupon. Les autres rendez-vous sont proposés le dimanche après-midi, jusqu'au 26 août. À Laval (les 8 juillet, et les 12 et 26 août), Changé (le 15 juillet), Bonchamp (le 22 juillet), Louverné (le 29 juillet), Montigné-le-Brillant (le 5 août), Argentré (le 19 août). Avant chaque spectacle (sauf la soirée d'ouverture), le service patrimoine de la ville de Laval vous fait découvrir gratuitement le lieu où se déroule la scène. Arrivez une heure plus tôt, c'est-à-dire à 15h (le spectacle démarre à 16h). Étonnements et rires garantis !

Arts scéniques et vieilles dentelles, du 7 juillet au 26 août, Laval Agglo. Gratuit. www.monocleetmaniece.com

SORTIES

NOTRE SÉLECTION



PLEIN AIR

Flash sur la Loupiote

À l'approche des vacances, la Team VTT de Louverné organise une rando semi-nocturne. À vélo ou à pied, des circuits vous attendent pour passer un agréable moment en famille. Gilets fluo et loupiottes indispensables. Samedi 7 juillet, à partir de 20h. Salle des Pléiades, Louverné. Infos et tarifs : www.louverne.fr

FESTIVITÉS

Saint-Berthevin en fête

Saint-Berthevin vous invite pour une journée de fête et de convivialité. De nombreuses animations sont au programme. Bal populaire en plein air avec l'Orchestre Calypso et feu d'artifice viendront animer la soirée. Samedi 7 juillet, Quartier Lac/Colbert, Esplanade de la Maison des Jeunes, Saint-Berthevin.



JEU

Cluedo géant au musée

Un meurtre a été commis au musée du lait. Détectives du jour, c'est à vous de mener l'enquête. En famille ou entre amis, trouvez les indices pour résoudre ce mystère et identifiez le coupable, l'arme et le lieu du crime ! Chaque mercredi, de 14h à 17h. Cité du lait, Laval / lactopole@lactalis.fr À partir de 8 ans. Tarifs : 2€ / 6,50€ / étudiants 5€

PLEIN AIR

Déjeuner sur l'herbe

Rendez-vous sur les 85 km de halage pour La Mayenne à table. Conviez vos proches à ce déjeuner champêtre et remportez le prix du Mayennais le plus rassembleur ! Après le pique-nique, l'après-midi sera festive, et bien entendu, feu d'artifice le soir ! Samedi 14 juillet, à partir de 12h, Sur les bords de la Mayenne.



FESTIVAL

Des Nuits théâtrales

Les 46^e Nuits de la Mayenne proposent quatre dates dans l'agglo. *Un tramway nommé désir* à Laval, le 24 juillet. *Comme il vous plaira*, à Entrammes, le 27 juillet. Les fils de la terre, à Montfleurs, le 1^{er} août. *Une maison de poupée*, à Ahuillé, le 7 août. Du 18 juillet au 9 août. www.nuitsdelamayenne.com

ANIMATIONS

Sous les pavés... la plage !

Pour s'évader, pas besoin de faire des kilomètres ! La ville de Laval propose un panel d'activités sportives : paddle, overboard, tir à l'arc, spectacles les vendredis soirs... Plutôt far niente ? Des transats n'attendent que vous, pour vous détendre au bord de l'eau... Du 18 juillet au 19 août, Square de Boston, Laval.

SPORT

« Tu tires ou tu pointes ? »

Avis aux amateurs, le Comité d'animation de Châlons-du-Maine organise un tournoi de pétanque en doublettes, samedi 25 août. Après vous être entraînés tout l'été, venez rencontrer d'autres équipes dans un cadre convivial et bon enfant. Samedi 26 août, 13h. Stade municipal, Châlons-du-Maine. Tarif : 2 €.



FÊTE

Les Estivales

Les Estivales vous promettent une belle soirée d'été. En première partie, *Lalo Chant'âge*, un spectacle de karaoké où il faut donner de la voix. Suivi du groupe *Cut the alligator*, où neuf musiciens se déhanchent sur une musique dansante et funky. Vendredi 31 août, Le Patio de l'Espace Renoir, Louverné. Gratuit.



PLEIN AIR

Marché d'été

Brioche, fromages, savons, bijoux... L'Huisserie organise un marché d'été le vendredi 31 août. Venez flâner en début de soirée et profitez de la douceur de fin d'été pour découvrir les producteurs et artisans locaux présents sur la place du Maine. Vendredi 31 août, de 17h à 23h, Place du Maine, L'Huisserie.

ANIMATIONS

Un week-end qui bouge

Week-end haut en couleurs aux Angeoises ! Samedi, place au forum des associations. Dimanche, des jeux traditionnels aux jeux vidéo, il y en aura pour tout le monde ! Un vide-greniers est aussi à découvrir dès 8h. Samedi 1^{er} septembre, de 11h à 16h. Dimanche 2 septembre, de 8h à 18h, Les Angeoises, Bonchamp.



PLEIN AIR

Festivités nocturnes

Pour clore la saison, l'Office de Tourisme organise une nuit inoubliable. Croisière DJ, canoë, rando urbaine, concert à Laval, visite décalée des Thermes d'Entrammes, promenade aux lampions à Parné-sur-Roc et bien d'autres surprises... Vendredi 7 septembre, de 19h à minuit, À Laval et dans l'agglo. www.laval-tourisme.com

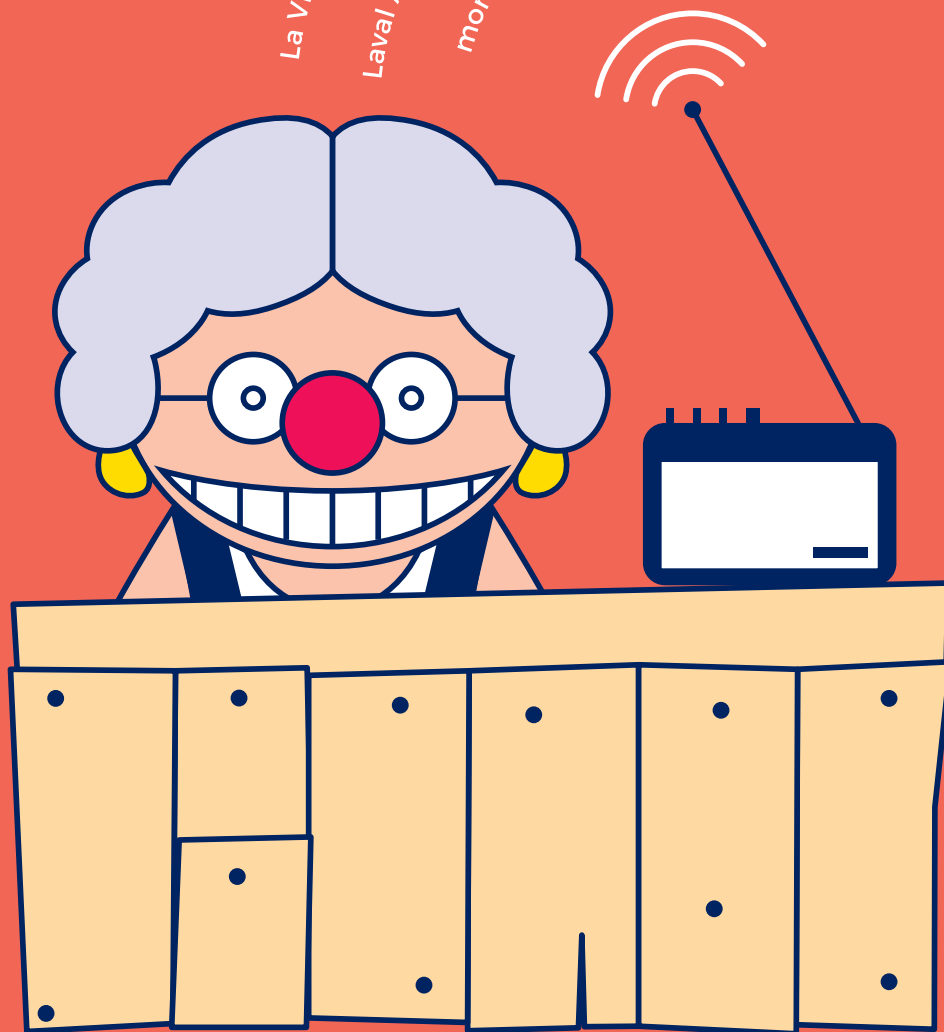
SPORT

L'Huiss'run

Vous aimez la course à pied et la nature ? L'Huisserie Jogging vous propose deux trails de 10 km et 5,5 km en couple, et trois courses enfants, le dimanche 9 septembre. Les départs sont donnés à 9h, 9h30 et 11h pour les enfants. Dimanche 9 septembre, U Express, zone artisanale de l'Aubépin, L'Huisserie. Tarifs : 2€ / 10€ (majoration de 3€ le dimanche)



La Ville de Laval,
Laval Agglomération,
mon oncle et ma nièce
présentent



ARTS SCÉNIQUES & VIEILLES DENTELLES

SPECTACLES JEUNE ET TOUT PUBLIC

RENSEIGNEMENTS : 06 70 90 11 51

LAVAL - LOUVERNÉ - MONTIGNÉ-LE-BRILLANT

CHANGÉ - BONCHAMP-LÈS-LAVAL - ARGENTRÉ

7 juillet > 26 août 2018

www.mononcleetmaniece.com

