

# Rapport Accessibilité 2018

Présenté au Conseil Municipal le 14 novembre 2019



Hôtel de ville

Place du 11 novembre

CS 71327

53013 Laval cedex

Tel. 02 43 49 59 92

[mairie@laval.fr](mailto:mairie@laval.fr)/[www.laval.fr](http://www.laval.fr)

# Sommaire

## Enjeu de société / Contexte

### ADMINISTRATION GENERALE

- Informations géographiques et administratives de la commune
- Informations administratives relatives à la Commission Communale pour l'Accessibilité Universelle (CCAU)
  - Agenda d'Accessibilité Programmée (Ad'AP)
  - Ressources Humaines

page 8

page 9

page 10 à 15

page 16

### ESPACES PUBLICS ET ENVIRONNEMENT

- Plan de Mise en Accessibilité de la Voirie et des Espaces Publics (PAVE)
- Aménagement de l'Espace Public
  - Stationnement PMR

page 18

page 29

page 20

### AMENAGEMENT URBAIN ET MOBILITE

- Réalisations 2018
- MobiTul

page 21

page 22

### CULTURE / PATRIMOINE

- Lecture publique
- Musée d'Art Naïf et d'Arts Singuliers
- Bateau Lavoir
  - Bains-Douches
- Conservatoire à Rayonnement Départemental (CRD)
- Théâtre

page 23

page 24

page 25

page 26

page 27

page 28

## ENFANCE / EDUCATION

- Temps après l'école (TAP) / Accueils de Loisirs (ALSH) **page 29**
- Coordination Handicap **page 30**
- Section Autisme : Unité d'Enseignement Maternelle **page 31**

## VIE DEMOCRATIQUE ET CITOYENNETE

- Vie des quartiers / Accompagnement aux Loisirs **page 32**
- Vie Citoyenne **page 34**
- Relogement des personnes en situation de Handicap dans le secteur public **page 35**

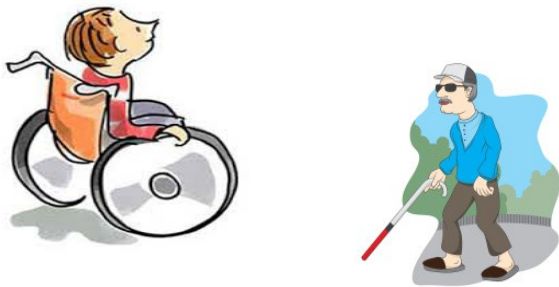
## SOLIDARITE ET SANTE

- Soins Infirmiers à Domicile (SSIAD) **page 36**
- Équipe d'appui en adaptation réadaptation (EAAR) **page 36**
- Service Maintien à Domicile **page 37**
- Service Animations collectives et de lien social **page 37**
- Service Accompagnement social et accès aux droits **page 38**
- Service Polyvalent d'Aide et de Soins à Domicile **page 38**

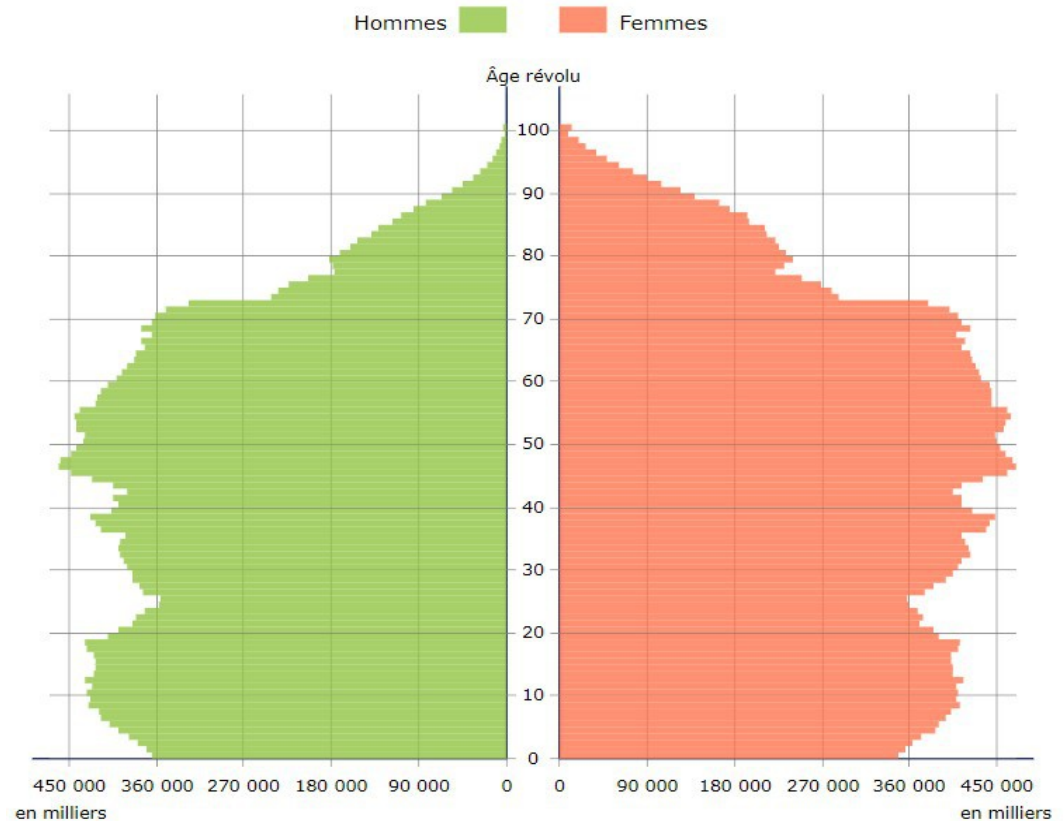
# Enjeu de Société contexte National

## □ Démographie

**13 %** de la population (environ 6 millions de personnes) déclarent éprouver une gêne dans leurs déplacements.

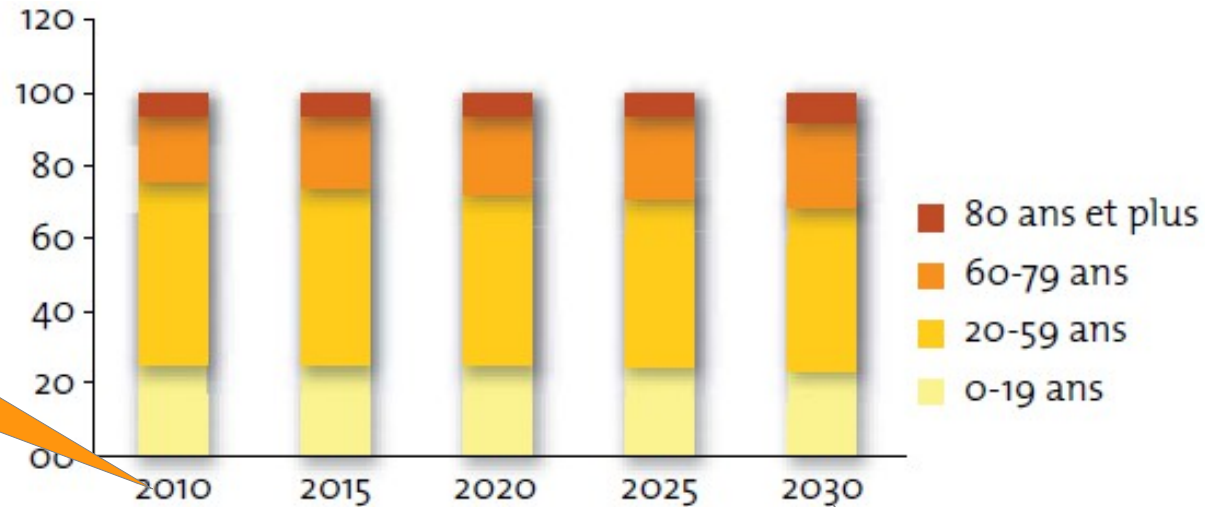


## État démographique en 2018 :



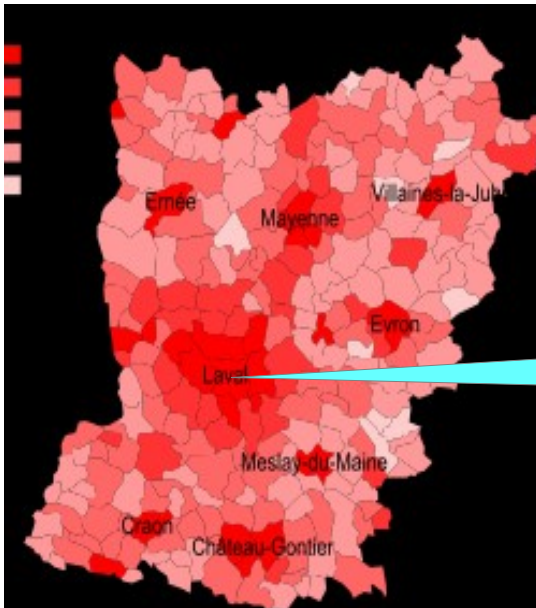


○ Prévisions vieillissement en France :



Population de plus de 60 ans = 24 % de la population totale

○ Population sur la Mayenne :



**307 014** habitants en 2017

Superficie = 5175,2 Km<sup>2</sup>

1/3 des plus de 60 ans dans la population totale

**Laval**

**49 492** habitants (31/12/2016)

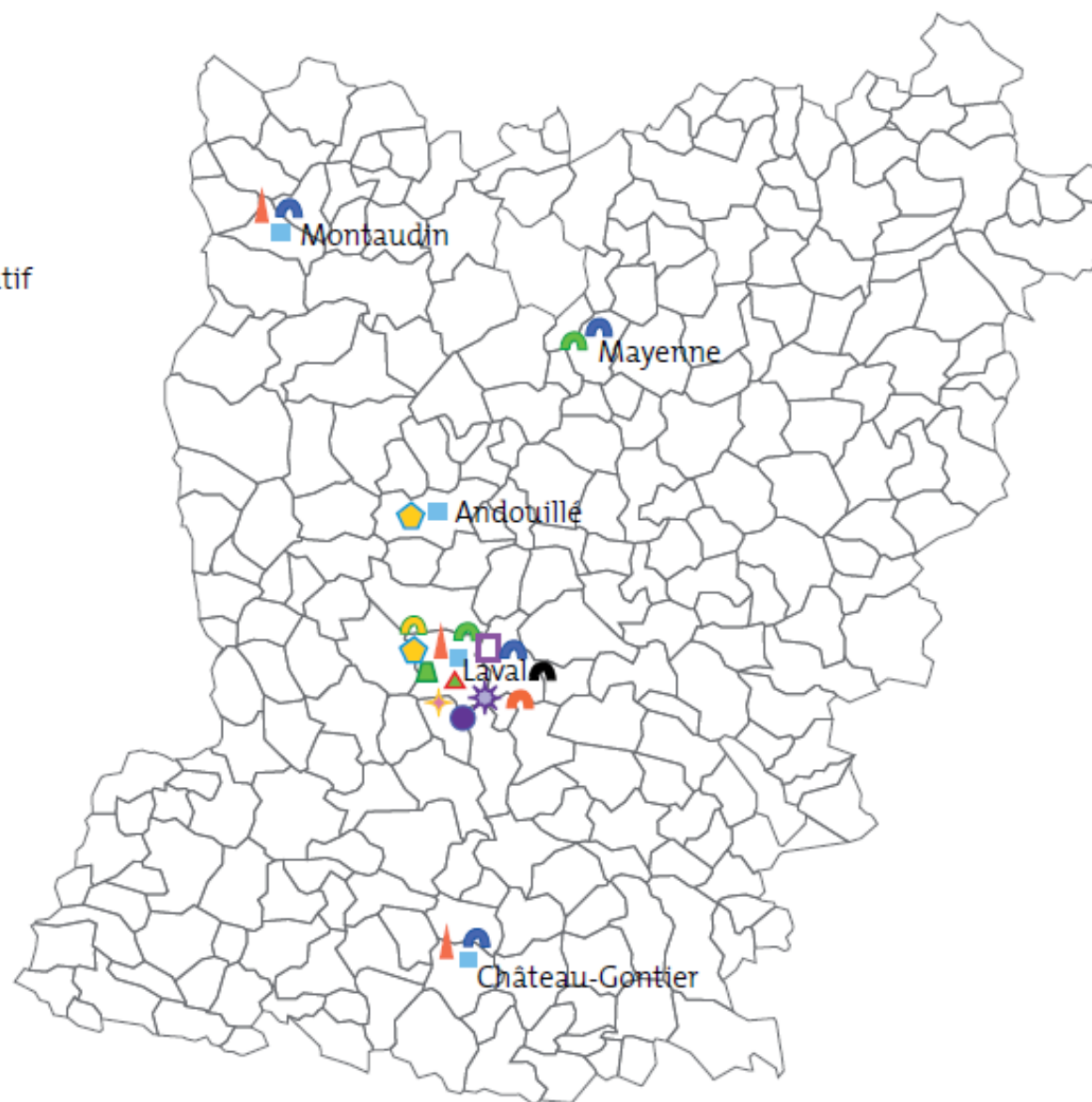
Superficie = 34,2 Km<sup>2</sup>

Densité moyenne =

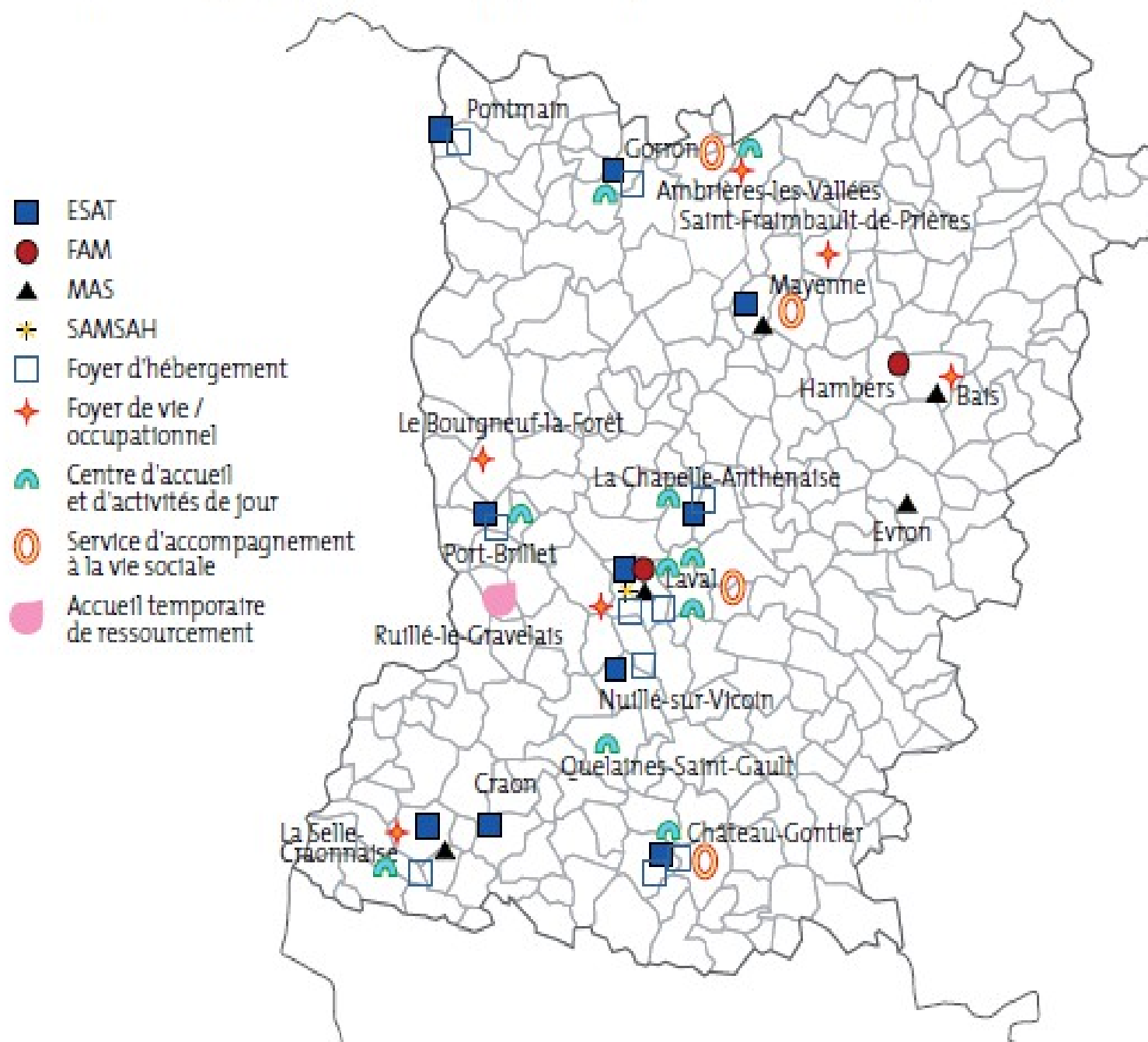
1 446 hbts/Km<sup>2</sup>

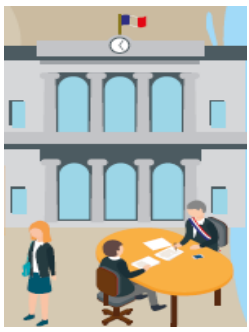
## Établissements et services dédiés aux enfants handicapés en Mayenne

- Section d'éducation motrice
- Institut médico-éducatif
- ▲ CAFS
- ▲ CAFS "Autistes"
- ▲ Unité "Autistes"
- ◆ ITEP
- ✳ HANDAS
- ⤴ SESSAD "Autistes"
- ⤴ SESSAD déficients intellectuels
- ⤴ SEESAD TCC
- ⤴ SESSAD handicap moteur
- ⤴ SEEFIS
- ⤴ SESSAD déficients visuels
- ✦ CMPP
- CAMSP



## Répartition géographique des équipements pour adultes handicapés en Mayenne

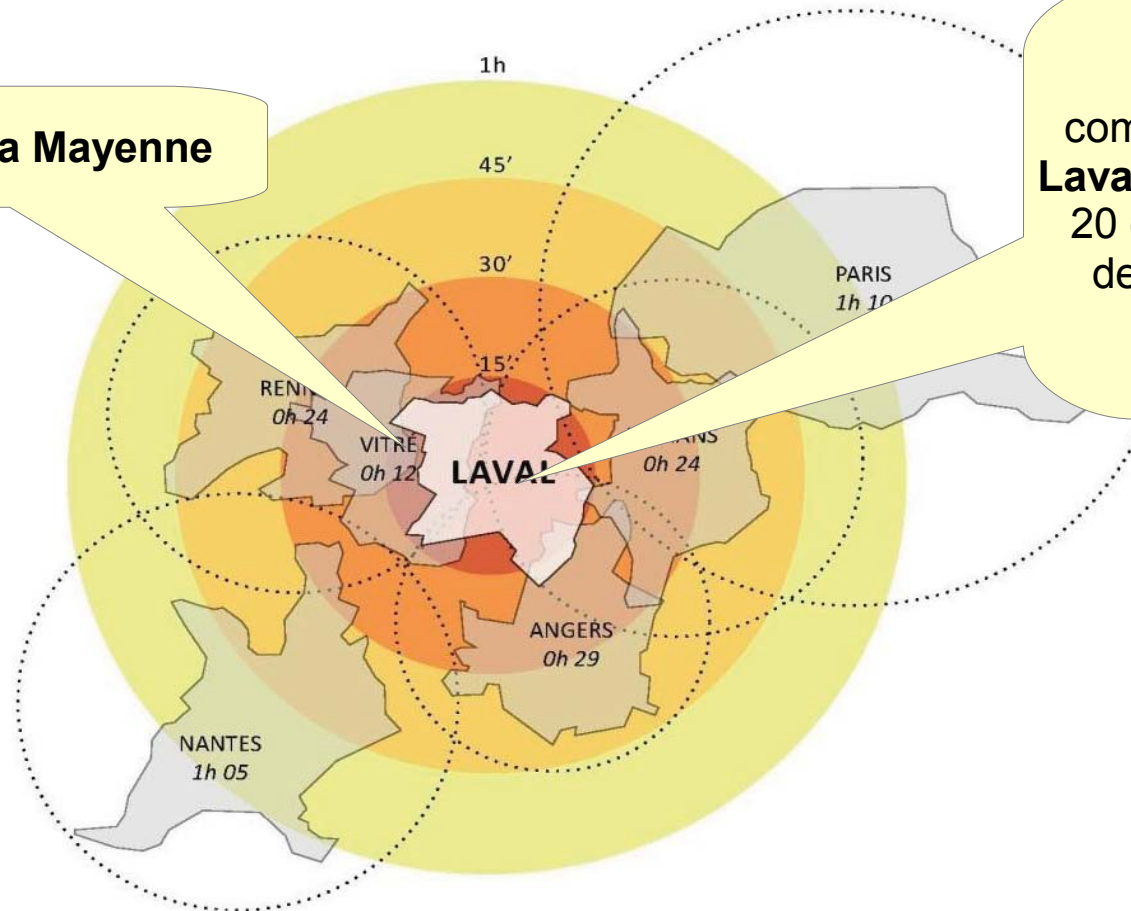




# ADMINISTRATION GENERALE

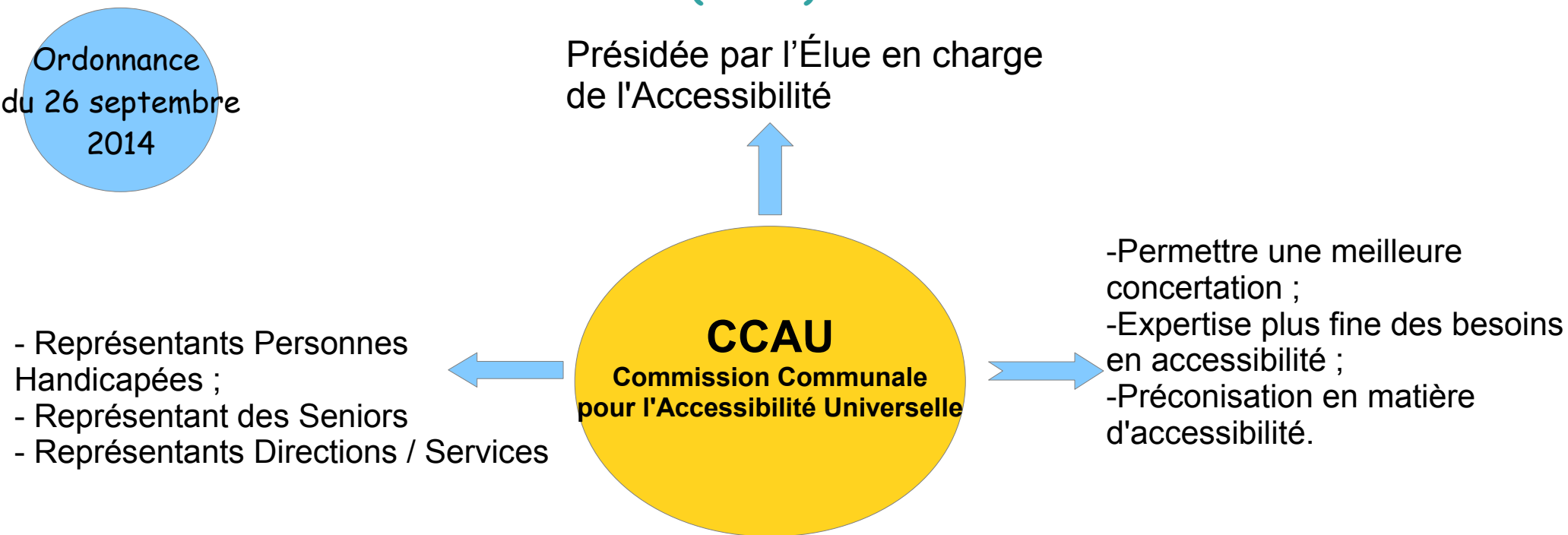
- Informations géographiques et administratives de la commune

Préfecture de la Mayenne



Laval fait partie de la communauté d'agglomération : **Laval Agglomération** qui compte 20 communes, une population de **95 899** habitants sur une superficie de 433 Km<sup>2</sup>.

## ■ Informations administratives relatives à la Commission Communale pour l'Accessibilité Universelle (CCAU)



### Enjeux des CCAU:

- ◇ Mettre en œuvre le caractère universel des Commissions Accessibilité (CA)
- Renommée **Commission Communale pour l'Accessibilité Universelle**
- Constitution de l'instance :
  - Représentation de tous types de handicap ;
  - Représentation des acteurs économiques, des personnes âgées et des usagers.
- ◇ Conférer un rôle d'observatoire aux CA

**En 2018**, la CCAU s'est réunie une fois pour présentation du rapport accessibilité et bilan de l'Agenda d'Accessibilité Programmée.



## ▪ Agenda d'Accessibilité Programmée (Ad'AP)

Rappel :

En application de l'ordonnance n°2014-1090 du 26 septembre 2014 portant sur la réalisation d'un Agenda d'Accessibilité Programmée (Ad'AP), la Ville de Laval s'est engagée dans l'élaboration de son agenda.

Au regard de la dimension importante de son patrimoine et du budget alloué, la Ville de Laval a réalisé son Ad'AP sur une période totale de 9 ans.

### □ **Période 1 : 2017 - 2019**

Cette première période de trois ans présente une programmation précise des travaux par bâtiment qui seront mis en accessibilité, avec les montants financiers associés.

Le montant de la période 1 est estimé à **376 850,00 € HT.**

**Rappel coût travaux réalisés en 2017 : 125 760,00 €**

## Travaux réalisés en 2018 : 124 490,00 €

### **Bibliothèque A Legendre**

**Places PMR** : Démolition de deux quilles et réfection du revêtement  
**Banque de recherche** : Abaissement de la tablette  
**Tablette de lecture** : Abaissement de la tablette  
**Banque d'accueil Espace adulte** : Suppression du panneau sous le bureau  
**Zone machine à café** : Mettre une table à hauteur d'un PMR

**Banque d'accueil Espace jeune** : Mettre une tablette ou suppression du panneau sous le bureau  
**Ascenseur** : mettre en place un sol en pvc  
**Banque de recherche Espace musique** : Rehausser le plan de travail

**Banque d'accueil Espace musique** : Mettre en place une tablette

**Escaliers** : Mise en place de bande podotactile, nez de marche, première et dernière marche contrastée, rallongement ou pose de main courante

**Signalétique** : Mise en place de la signalétique bande guidage

### **Centre de loisirs Avesnières (ALSH Dacterie)**

**Places PMR** : Création d'une place PMR  
**Sanitaires** : Créer un WC PMR et un local buanderie  
**Salle 1** : Modification du lavabo  
**Signalétique** : Mise en place de la signalétique bande guidage

## École Eugène Hairy

**Entrée principale** : Changement de la porte pour passage libre de 90cm

**Entrée salle polyvalente** : Changement de la porte idem

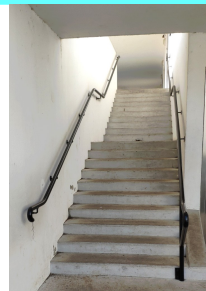
**Sanitaire PMR et sanitaires filles et garçons** : Pose d'une barre de tirage, mise en place d'un lave-main, repositionnement de l'essuies mains

**Entrée secondaire** : Changement de la porte

**Salles ateliers** : repositionnement des lavabos à hauteur

**Escaliers** : Mise en place de bande podotactile, nez de marche, première et dernière marche contrastée, rallongement ou pose de main courante

**Signalétique** : Mise en place de la signalétique bande guidage



## École maternelle Thévalles

**Places PMR** : Création d'une place PMR

**Entrée principale** : Mise en place d'une rampe métallique

**Portes intérieures sanitaires 1 et 2** : Changement de la porte pour passage de 90cm

**Signalétique** : Mise en place de la signalétique bande guidage

## Maison bleue

**Cuisine** : Mettre la partie bar accessible

**Entrée sanitaire PMR** : Abaisser un urinoir, abaisser l'essuie main, refixer les séparateur urinoirs

**Sanitaire PMR** : Mettre barre de tirage, abaisser essuie-main, remplacement de la barre de relevage.

**Douche PMR** : Pose d'une barre de tirage, pose de patères

**Escaliers** : Mise en place de bande podotactile, nez de marche, première et dernière marche contrastée, rallongement ou pose de main courante

**Alarme incendie** : Flash lumineux

**Signalétique** : Mise en place de la signalétique bande guidage

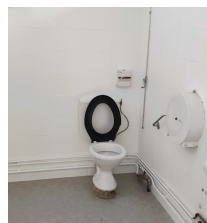


## Maison de quartier Thévalles

**Places PMR** : Création d'une place PMR

**Sanitaires PMR** :Création d'un sanitaire accessible

**Signalétique** : Mise en place de la signalétique bande guidage



## Palindrome

**Accès espace théâtre** : Création rampe

## USL basket et muscu

**Accès et entrée musculation** : Création place PMR et changement de la porte d'entrée

**Tribunes - terrain** : Création d'une rampe et création de place réservées

**Escaliers** : rallongement ou pose de main courante

**Signalétique** : Mise en place de la signalétique bande guidage



## École Jacques Prévert

**Places PMR** : création place PMR

**Ascenseur** : Installation d'un luminaire au rdc et à l'étage à la sortie de l'ascenseur

**Sanitaire PMR RDC** : Déplacement du WC, Mise en place d'une barre de relevage, mise en place d'une barre de tirage, repositionnement du distributeur de papier et miroir

**Sanitaire PMR étage** : repositionnement d'un urinoir, d'un miroir et de l'essuie main, pose d'un lavabo PMR, pose d'une barre de relevage, pose d'une barre de tirage.

**Sanitaires extérieurs: réhabilitation** avec WC PMR

**Salle atelier** : Pose de lavabo accessible

**Escaliers** : Mise en place de bande podotactile, nez de marche, première et dernière marche contrastée, rallongement ou pose de main courante

**Signalétique** : Mise en place de la signalétique bande guidage



## École Maternelle Marcel Pagnol

**Cheminement extérieur** : Suppression d'un bout de trottoir, réaménagement des barrières, bande de guidage  
**Places PMR** : création place PMR



## École Louis Pergaud

**Sanitaires RDC et WC restaurant** : Pose d'une barre de relevage, pose d'une barre de tirage  
**Dégagement 3** : Changement de porte  
**Escaliers** : Mise en place de bande podotactile, nez de marche, première et dernière marche contrastée, rallongement ou pose de main courante  
**Signalétique** : Mise en place de la signalétique bande guidage

## ▪ Ressources Humaines

### Emploi des personnes handicapées en 2018

#### ◇ **Taux d'emploi des personnes ayant une « Reconnaissance Travailleur Handicapé »**

Ville = 9,91 %

CCAS = 7,47 %

#### ◇ **Nombre de postes aménagés**

Ville et CCAS = 19

#### ◇ **Montants des aides perçues par le FIPHFP (Fonds pour l'Insertion des Personnes Handicapées dans la Fonction Publique)**

Ville = 1 526,48 €

## ▪ Accompagnement du maintien dans l'emploi et reclassement

La Ville de Laval compte parmi les agents municipaux (Ville et CCAS), depuis de nombreuses années, des agents en situation de handicap. Certains ont été recrutés alors qu'ils étaient reconnus travailleurs handicapés, d'autres ont été confrontés au cours de leur carrière à des restrictions d'aptitudes pouvant mener à des situations de handicap.

Les restrictions d'aptitudes peuvent être temporaires ou permanentes, totales ou partielles. La solution privilégiée est le maintien dans l'emploi, si possible au poste d'origine par la mise en œuvre d'un aménagement, sinon par procédures de reclassement. Le reclassement représente ainsi une procédure du maintien dans l'emploi.

En cas d'impossibilité de maintien au poste d'origine, il est mis en œuvre une procédure de recherche de solutions de reclassement tout d'abord interne puis externe au service, éventuellement avec changement de filière.

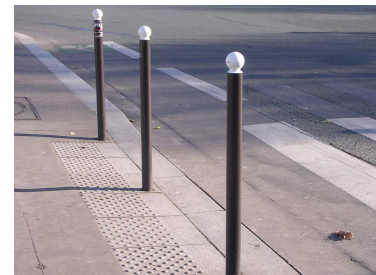
# ESPACES PUBLICS ET ENVIRONNEMENT

## Plan de Mise en Accessibilité de la Voirie et des Espaces Publics (PAVE)



**Travaux PAVE 2018 : 60 364,48 €**

◇ Travaux PMR (Modification trottoirs, pose dalles d'éveil et de vigilance...) + Entretien des Places PMR



**Coût : 53 197,99 €**

◇ Répétiteurs sonores :

**Coût : 7 166,49 €**



## ■ Aménagement de l'Espace Public en 2018

Réfection des Chaussées et des Trottoirs : 20 000,00 € sur budget total de 200 000,00 €

- Rue de Paris
- Rue Laval-Quebec ;
- Impasse Queruau-Lamerie ;
  
- Place Flemming



- Rue des Ribaudières



- Impasse Meslerie



Réfection de la rue de Bretagne (1ère tranche) : 30 000,00 € sur  
Un projet global de  
150 000,00 €





## ▪ Stationnements PMR

Gestion des Stationnements  
PMR par la Direction de la  
Voirie



En **2018** :  
**366** stationnements  
PMR recensés sur Voirie  
(350 en 2017)

### Modalités :

- Titulaire d'une **carte mobilité inclusion de stationnement** ;  
(remplace la carte européenne de stationnement) ;
- Intérêt général avéré ;
- Configuration voirie : respect des normes PMR.



# AMENAGEMENT URBAIN ET MOBILITE

## ▪ Gare routière

Prise en compte de l'accessibilité pour tous dans l'aménagement.





## ■ MobiTul

# Un nouveau service de transports

Depuis le mois de septembre 2016, MobiTUL permet aux personnes de plus de 80 ans ou ayant un taux d'incapacité supérieur à 50 % de bénéficier d'un service de transport plus performant. Il n'y a plus de limite d'aller-retour pour des raisons médicales et les allers-retours liés aux loisirs passent de 2 à 3 par semaine. L'accompagnant bénéficie de la gratuité.

Deux modalités de déplacement sont envisagées : via les bus TUL, avec un accompagnement personnalisé lorsqu'ils sont accessibles ; au domicile, en porte à porte, dans les autres cas. Pour bénéficier de ce service, il faut remplir un dossier d'inscription.

Les réservations peuvent être faites par téléphone ou sur le site de Laval Agglomération. La centrale de réservation est ouverte du lundi au samedi de 7h à 19h.

### **En 2018 :**

- **823** utilisateurs dont **551 Lavallois** (67 %)
- 326 840 Kms effectués
- Sur l'ensemble des demandes :
  - 38 % personnes âgées de 80 ans à 89 ans
  - 19 % personnes âgées de + de 90 ans
  - 57 % personnes ayant un Taux incapacité d'au moins 50%



# CULTURE / PATRIMOINE

## ▪ Lecture Publique

Différentes prestations spécifiques sont proposées aux personnes à mobilité réduite, non voyantes ou mal voyantes, sourdes ou malentendantes dans les bibliothèques municipales.

**La bibliothèque Albert-Legendre** dispose d'un ensemble de matériels pour les non-voyants et mal-voyants. Ainsi, il y a, à disposition :



**Plage braille**



**Télé-agrandisseur**



**Ordinateur grand écran**

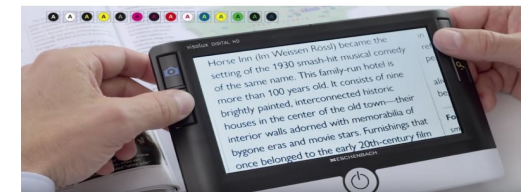
## **Service de Portage à Domicile :**

Le Service de portage livre gratuitement des documents directement au domicile 1 fois / mois (sur Laval uniquement).

Pour les bénéficiaires via de CCAS, la distribution se fait par des jeunes en service civique accompagnés par l'association Unis-Cité.

Pour les autres bénéficiaires (particuliers et résidents EPHAD), la distribution se fait par les agents de la bibliothèque.

Ce service procède à environ 120 livraisons /mois.



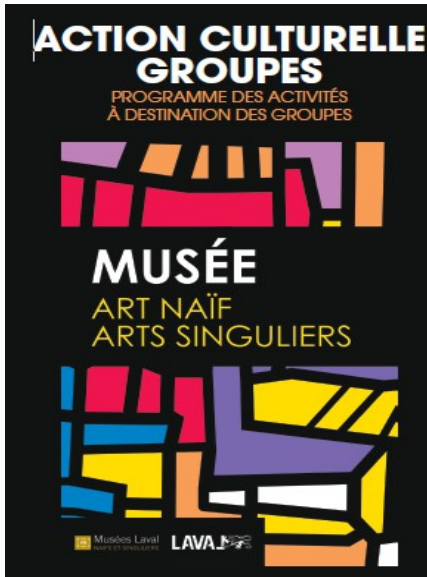
**Loupe électronique**



## ▪ Musée d'Art Naïf et d'Arts Singuliers (MANAS)



**Le médiateur du Musée a accompagné :**  
**776 personnes en situation de Handicap en 2018**



Mise en place d'un livret présentant l'offre déclinée à destination du public en situation de Handicap

Organisation de séances mensuelles pour les partenaires comme :

- C2A Laval et Château-gontier sur Mayenne ;
- FAM « Les Bleuets » ;
- Service pédopsychiatrie Hôpital de Jour ;
- Foyer de vie Ionesco .....

Exposition double au Théâtre et au MANAS : expo autour de la thématique de la marionnette conçue par les usagers des structures :



Le Musée d'Art Naïf du Vieux Château a été en juin 2016, labellisé « Tourisme et Handicap » pour les 4 formes de handicap : mental, moteur, auditif et visuel. Il est le 1er site sur la ville de Laval à recevoir ce label.

**En avril 2018 :**  
Participation au Mois  
Tourisme et Handicap



Le Musée d'Art Naïf et d'Arts Singuliers, s'éloigne des standards pour se consacrer aux œuvres spontanées de créateurs autodidactes appelés Naïfs et Singuliers. Sont réunis sous ces deux étiquettes des artistes extrêmement disparates mais toujours à la marge de la peinture savante, des arts populaires ou contemporains.





## ▪ Accessibilité du Bateau Lavoir

- Boucle magnétique d'accueil ;
- Support de visite en Français « Facile à lire »
- Maquette tactile avec légende en braille ;
- Borne numérique avec restitution en images de synthèse du bateau ;
- Vidéo sous titrée



### Formation du personnel :

La médiatrice du patrimoine et l'animateur adjoint ont suivi une formation :  
« *Mieux communiquer avec une personne sourde* » (modules 1 et 2 initiation LSF)



## ▪ Bains-douches

- Mise en place d'une signalétique au sol avec des clous podotactiles ;
- Création d'une vidéo de présentation du monument en Langue des Signes Française d'une durée de 8 minutes.



## ▪ Conservatoire à Rayonnement Départemental (CRD)

Au conservatoire, sont menés différents projets et actions en direction d'un public en situation de handicap.

Ainsi, des partenariats existent entre la ville de Laval via le CRD et des structures spécialisées.



**éveil musical**  
Total interventions  
128 heures

**expression corporel et danse**  
Total interventions  
126 heures



IME, HANDAS, HDJ , ULIS .....

Foyer T. Vohl, SEM APF .....



**Atelier voix  
Chorale**

**Théâtre**



Foyer T.Vohl, HDJ, IME .....

HJD, IME .....







## - Théâtre

Le **Théâtre** est accessible aux personnes à mobilité réduite et est équipé de boucles magnétiques pour les personnes malentendantes.

Ainsi, dans chacune des plaquettes présentant sa programmation, le théâtre mentionne quels sont les spectacles adaptés aux personnes sourdes et malentendantes.

**Spectateurs à mobilité réduite**  
 Le Théâtre de Laval et L'Avant-Scène sont accessibles aux personnes à mobilité réduite. Pour un meilleur accueil, les emplacements pour fauteuils roulants doivent être demandés lors de la réservation.

**Spectateurs sourds et malentendants**  
 La salle Barbara Hendricks au Théâtre et la salle de L'Avant-Scène sont équipées d'une boucle magnétique. Certains spectacles très visuels et sans paroles sont naturellement accessibles. En voici la liste :

- Rouge (p.16)	- Silence (p.39)
- Animale (p.19)	- Le soir des monstres (p.45)
- Couac (p. 31)	- Le mouvement de l'air (p.52)
- Belle d'hier (p.35)	- Short Stories (p.54)
- Enchantés (p. 37)	- Désordres (p.58)
- Made in China (p.38)	- Natilif (p.61)

**Accompagnement et formation** de l'équipe du Théâtre pendant 2 jours sur l'accueil, outils de communication, accessibilité des spectacles .....

Mise en place d'un **protocole interne d'accueil** du public y compris en situation de Handicap

Proposition de **1 à 2 spectacles par saison en LSF** en lien avec Accès culture ;

Proposition **2 à 3 spectacles en audiodescription**

**Installation d'une porte automatique** identifiée ;

Pose de bandes de guidage au sol ;  
Pose de lettrage plus lisible en salle

**Présentation de saison en LSF et Audiodescription**





# Enfance / Éducation

## ▪ Temps après l'école (TAP) + Accueils de Loisirs (ALSH)

**73** enfants ayant une reconnaissance Maison Départementale de l'Autonomie ont été accueillis en ALSH



**254** enfants (Maison Départementale de l'Autonomie) ont été accueillis sur les TAP et pause méridienne



Mise en place de temps d'Analyses de pratiques professionnelles encadrés par des psychologues pour les 6 secteurs : Fourches, Bourny, Grenoux, Pommeraies, Les Chemins, Avesnières.

## ■ Coordination Handicap

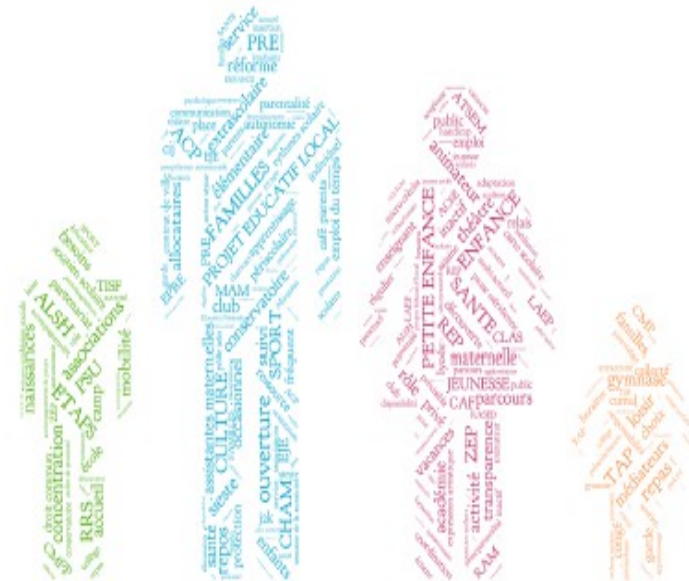
Lors de l'élaboration du Projet Éducatif Local (PEL) et sur la base des éléments du diagnostic, la Ville a retenu des orientations stratégiques pour mener à bien sa politique éducative, notamment en matière de Handicap.

Pour cela, en **septembre 2016**, la mission Accessibilité et Handicap a été réorientée vers :

- l'**accompagnement des équipes éducatives**, notamment sur les **temps péri-scolaires** et **extra-scolaires** dans l'accueil des enfants ayant une reconnaissance MDA ;
- le renforcement du **lien avec les partenaires** que sont l'Éducation Nationale, la Maison Départementale de L'Autonomie et des structures spécialisées dans la prise en charge du Handicap ;
- l'**appui et relais** lors de **situations d'urgence** ;
- la mise en place d'une **approche concertée** avec les associations gestionnaires de structures spécialisées (Convention avec le GEIST).



### PROJET EDUCATIF LOCAL



LAVAL 2015-2020



## ▪ Section Autiste : École « Le Petit Prince »

Depuis **septembre 2016**, l'école maternelle « Le Petit Prince » (Bourny) accueille 7 enfants âgés de 3 à 6 ans, atteints de troubles autistiques dans une classe spécialisée.

(Retenue dans le cadre de la mise en œuvre du 3eme Plan Autisme 2013/2017, l'ADAPEI53 a donc sollicité la Ville pour accueillir cette Unité d'Enseignement Maternelle (UEM) qui est la seule dans le Département.



## Changeons la donne !

## Quatrième plan autisme 2018- 2022



# VIE DEMOCRATIQUE ET CITOYENNETE

## • Vie des quartiers / Accompagnement aux Loisirs

Faciliter l'action de l'Association *Quest'Handi* pour l'inclusion des personnes en situation de handicap lors d'actions culturelles, éducatives et sociales avec la mise à disposition d'un local à la Maison de Quartier des Vignes.

Partenariat lors de la semaine du Handicap en septembre 2018.

**Ciné ma différence**, séance tout public, adaptée à tout type de handicap (audiodescription, boucles magnétiques, accès fauteuil roulant) Séances renouvelées tous les 2 mois. **5 séances en 2018** pour **320 spectateurs en situation de Handicap**.

Sensibilisation au **Cécifoot** en partenariat avec le comité Handisport

Sensibilisation au Handicap à travers un **parcours accessibilité PMR** lors de Laval la Plage été 2018

Organisation d'un **Handiscape Game** en partenariat avec étudiants pôle régional de Santé

## Les Vacances



De nombreux organismes proposent des dispositifs pour partir en vacances, y compris pour les personnes en situation de handicap et leurs aidants.

Afin de trouver la solution la plus adaptée à chacun, chaque maison de quartier a un « référent famille » auquel il suffit de s'adresser.

## Les Activités

Gratuité pour les accompagnateurs des personnes en situation de handicap pour les activités et services proposés par les Maisons de Quartier. Accès à plus de 130 activités (poterie, peinture sur soie...)



Mise en place des Logos accessibilité sur les plaquettes d'activités des Maisons de Quartier



- Vie citoyenne

LAVAL LES JEUDIS CITOYENS

# MON QUARTIER D'AUJOURD'HUI, D'AUJOURD'HUI ET DEMAIN !

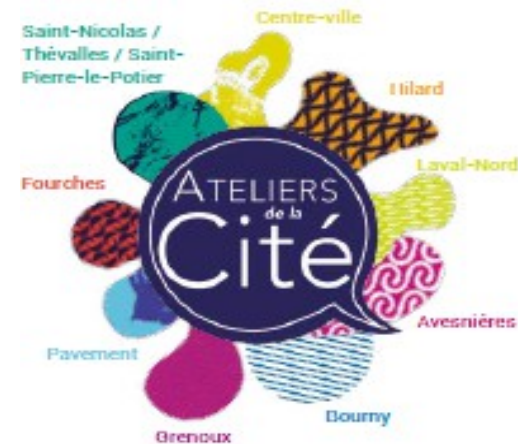


« **Ateliers de la Cité** » : ces ateliers sont des espaces où les populations concernées peuvent s'exprimer sur des projets d'intérêt général de leur quartier.



Intervention d'une interprète en  
Langue des Signes Française

« **Jeudis Citoyens** » : le jeudi précédent chaque conseil municipal, un « projet phare » à l'ordre du jour est présenté pour en débattre.



## • Relogement des Personnes en situation de handicap dans le secteur public

Au sein de la direction démocratie locale de la Ville, **un agent** a pour mission d'accompagner les personnes en situation de handicap, qui ont fait une demande de logement auprès des bailleurs sociaux, pour la recherche du bien qui leur correspondra le mieux.

### • Collaboration étroite

Accompagnement dans  
visite du logement

Participation aux Commissions  
d'attribution des logements

**MAYENNE**  
Habitat



**ActionLogement**



**52** ménages relogés en  
2018



## ▪ Soins Infirmiers A Domicile (SSIAD)

Le SSIAD compte **97 places** pour des prises en charge de soins infirmiers à domicile :

**90 places** pour des personnes lavalloises âgées de plus de 60 ans ;

**7 places** pour des personnes lavalloises en situation de handicap.

En 2018, **142 personnes** ont été accompagnées par le SSIAD.

Labellisée en 2017, **la plate-forme de répit et d'accompagnement des aidants** a accueilli **228 aidants** de personnes souffrant de troubles liés à une maladie neurodégénérative. Accompagnés par une équipe qualifiée, les aidants peuvent obtenir des informations, un soutien psychologique et accéder à des activités.

## ▪ Équipe d'appui en adaptation réadaptation (EAAR)

Sur simple demande, intervention d'ergothérapeutes au domicile des personnes en situation de handicap pour conseiller sur les gestes et habitudes et proposer des aménagements adaptés. Soutenu par l'Agence Régionale de Santé, ce service propose aussi un soutien psychologique.

Le dispositif « *Rester autonome à domicile* » expérimenté en 2018 a permis à **526** personnes âgées ou handicapées d'être accompagnées à la mise en place d'aides techniques ou à l'engagement de travaux d'aménagement de leur logement.



## ▪ Service Maintien à Domicile

Le Service Maintien à Domicile soutient les personnes âgées, handicapées ou souffrant de maladie chronique ayant besoin d'aide dans les actes de la vie quotidienne.

Dans le cadre de la certification obtenue fin 2017, le service s'inscrit dans une démarche qualité garantissant le respect des droits de vie et la continuité des prestations 7j/7 et sur une plage horaire élargie de 6h à minuit.

En **2018**, **674** personnes ont bénéficié d'une prestation à domicile (dont 16% de personnes de moins de 60 ans souffrant d'une invalidité, d'un handicap physique ou psychique).

**117** personnes ont bénéficié d'une téléassistance.

**54 958** repas ont été livrés à domicile ;

Une formation sur le handicap psychique et la santé mentale a été mise en place pour les auxiliaires de vie sociale.

## ▪ Service Animation collective et lien social

Des activités de loisirs et de lien social ont été proposées pour lutter contre l'isolement et améliorer la qualité de vie : **350 personnes âgées** ont participé à une ou plusieurs animations collectives.

Des ateliers de prévention concernant la nutrition et l'activité physique (prévention des chutes) ont également été proposés aux personnes âgées en perte d'autonomie pour préserver la qualité de vie à domicile.

**84 animations** ont été organisées pour les personnes en situation de handicap

- **Service Accompagnement social et accès aux droits**

Le CCAS propose un micro-crédit autonomie et santé pour faciliter la réalisation de travaux ou l'acquisition de matériel ou appareillages, permettant d'améliorer les conditions de vie des personnes en situation de handicap ou en perte d'autonomie. Le montant du prêt accordé est de 300 à 6000 € sur 48 mois maximum, à un taux d'intérêts d'environ 3% . Les intérêts sont pris en charge par le CCAS, si le prêt est correctement remboursé.

Les travailleurs sociaux proposent également un accompagnement éducatif budgétaire et des dispositifs d'aide à l'accès à la mutuelle et aux soins.

Depuis quelques années, le CCAS verse une contribution de 5 500 € au fonds départemental de compensation du handicap géré par la Maison Départementale de l'Autonomie.

- **Expérimentation du SPASAD (Service Polyvalent d'Aide et de Soins à Domicile)**

Le SPASAD du CCAS propose des interventions coordonnées de professionnels aide-soignant, infirmier et auxiliaire de vie, auprès de personnes en situation de handicap et âgées.

Une convention a été signée avec l'ARS pour expérimenter ce dispositif dans le cadre du parcours santé des aînés, afin de renforcer le maintien à domicile et éviter les hospitalisations des personnes en perte d'autonomie.

Il permet de bénéficier d'un temps infirmier coordonnateur pour faciliter les démarches des familles et organiser la complémentarité des interventions de chaque professionnel autour de la personne et de sa famille.

**En 2018, 65 personnes âgées** ont bénéficié de cet accompagnement à domicile.